

# SICHERHEITS-HANDBUCH für die Firma

Muster erstellt von  
KR Franz Bamberger,  
Ing. Johann Gersthofer  
und

Robert Grünwald, IQM.eureka Unternehmensberatung GesmbH  
im Auftrag der Wirtschaftskammer Österreich, Bundesinnungsgruppe IV  
für Steinmetzmeister und Kunststeinerzeuger

**Zuständige Person(en) für Fragen der Sicherheit und des Gesundheitsschutzes:**

Name:..... Funktion:.....

Name:..... Funktion:.....

**Erste Evaluierung durchgeführt von:**

Name:..... Funktion:..... Datum:.....

Name:..... Funktion:..... Datum:.....

**Anpassungen durchgeführt von:**

Name:..... Funktion:..... Datum:.....

Name:..... Funktion:..... Datum:.....

Name:..... Funktion:..... Datum:.....

Name:..... Funktion:..... Datum:.....

Name:..... Funktion:..... Datum:.....

Name:..... Funktion:..... Datum:.....

Name:..... Funktion:..... Datum:.....

Name:..... Funktion:..... Datum:.....

# Sicherheitshandbuch für Steinmetzmeister und Kunststeinerzeuger

## Inhalt

1	Einleitung .....	4
2	Verantwortung der Geschäftsleitung.....	6
2.1	Grundsatzerklärung der Geschäftsleitung.....	6
2.2	Verantwortung und Befugnis .....	6
3	Allgemeines zum Handbuch .....	7
3.1	Zweck.....	7
3.2	Anwendungsbereich.....	7
3.3	Seitenaufbau, Änderungen, Revisionen.....	7
3.4	Genehmigung.....	7
3.5	Verteilung .....	7
3.5.1	Verteilungstabelle .....	7
3.5.2	Periodische Überprüfung der verteilten Sicherheits-Handbücher auf Aktualität.....	8
3.6	Alphabetische Übersicht der Abkürzungen und Begriffe.....	8
4	Checkliste - ArbeitnehmerInnenschutzgesetz.....	10
4.1	Anforderungen an den Arbeitgeber .....	10
4.1.1	Allgemein.....	10
4.1.2	Sicherheitsvertrauensperson(en) ab mehr als 10 MA .....	10
4.1.3	Aufgaben / Rechte des Betriebsrates aus dem Arbeitnehmerschutz .....	10
4.1.4	Arbeitsschutzausschuß ab 100 MA .....	10
4.1.5	Arbeitsmediziner und Sicherheitsfachkraft (Leistung zukaufen ?).....	10
4.1.6	Schulung und Beratung durch die AUVA beanspruchen.....	11
4.2	Gefahrenevaluierung durchführen - Mitarbeiter einbeziehen .....	11
4.3	Maßnahmen festlegen, Wirksamkeit prüfen, anpassen .....	12
4.4	Neue und periodische Unterweisung einführen .....	13
4.5	Dokumentation über Unfälle, Beinahe-Unfälle und gefährliche Arbeitsstoffe.....	15
4.6	Instandhaltung, Reinigung, Prüfung.....	15
4.7	Baustellen: Koordination .....	15
4.8	Überlassung von Arbeitnehmern.....	15
4.9	Meldepflichten an das zuständige Arbeitsinspektorat .....	16
4.10	Verordnungen.....	16
5	Zusammenfassung: Schutzbestimmungen für Jugendliche .....	19
5.1	Definition „Jugendliche“.....	19
5.2	Arbeitszeit.....	19
5.3	Ruhepause .....	19
5.4	Tägliche Ruhezeit.....	19
5.5	Nachtarbeit.....	19
5.6	Urlaub.....	19
5.7	Wochenfreizeit.....	19
5.8	Verzeichnis der Jugendlichen .....	19
5.9	Beschäftigungsverbote und -beschränkungen für Jugendliche.....	20
5.9.1	Bis zum vollendeten 21. Lebensjahr verboten:.....	20
5.9.2	Bis zum vollendeten 18. Lebensjahr und für in Ausbildung stehende Jugendliche bis zum vollendeten 19. Lebensjahr verboten:.....	20
5.9.3	Bis zum vollendeten 17. Lebensjahr verboten.....	20
5.9.4	Ausnahmen.....	20
6	Zusammenfassung: Schutzbestimmungen für Frauen .....	21
6.1	Mutterschutz - Evaluierung.....	21
6.1.1	Maßnahmen bei Gefährdung.....	21
6.2	Beschäftigungsverbote für werdende und stillende Mütter .....	21
6.3	Beschäftigungsverbote und -beschränkungen für weibliche Arbeitnehmer .....	22
6.3.1	Arbeiten mit bestimmten Einwirkungen .....	22
6.3.2	Arbeiten mit besonderer physischer Belastung .....	22
6.3.3	Sonstige Arbeiten .....	22
6.3.4	Abweichungen und weitergehende Schutzmaßnahmen .....	22
7	Gliederung des Betriebes in Gefahrenbereiche.....	23

# Sicherheitshandbuch für Steinmetzmeister und Kunststeinerzeuger

8 Gefahrenevaluierung und Maßnahmen .....	24
8.1 Stationäre Maschinen.....	25
8.1.1 Gatter (B) .....	25
8.1.2 Seilsäge (B) .....	25
8.1.3 Spaltmaschine .....	26
8.1.4 Brückenschneidmaschine (B) .....	26
8.1.5 Waterjet (B).....	26
8.1.6 Wandarmschleifmaschine (B).....	27
8.1.7 Schleifautomat (B) .....	27
8.1.8 Stockmaschine (B).....	28
8.1.9 Flämmmaschine (B).....	28
8.1.10 Sandstrahlanlage (B) .....	29
8.1.11 Graviermaschine (B).....	29
8.1.12 Betonmischer (B) .....	30
8.1.13 Kunststeinpresse (B) .....	30
8.2 Schlosserei und Sonstige.....	31
8.2.1 Drehmaschine (B).....	31
8.2.2 Ständerbohrmaschine (B).....	31
8.2.3 Schleifbock (B).....	31
8.2.4 Schweißtrafo (B) .....	31
8.2.5 Schutzgasschweißgerät (B).....	33
8.2.6 Autogenschweißgerät (B) .....	33
8.2.7 Tafelschere .....	34
8.3 Lager und Transport.....	35
8.3.1 Blocklager .....	35
8.3.2 Plattenlager.....	35
8.3.3 Denkmallager.....	35
8.3.4 Werkzeuglager.....	35
8.3.5 Brücken- oder Laufkran (B) .....	36
8.3.6 Stapler (B).....	37
8.3.7 Deichselstapler (B) .....	37
8.3.8 Hubwagen (B).....	38
8.3.9 Manipulieren von Lasten (B).....	38
8.3.10 Auf- und Abbänken .....	38
8.3.11 Haustankstelle (B) .....	39
8.4 Büro.....	40
8.4.1 Büroarbeitsplätze (B) .....	40
8.4.2 Bildschirmarbeitsplätze und CAD Arbeitsplätze (B).....	41
8.4.3 Verkaufsraum (B).....	42
8.5 Baustellen - Tätigkeiten.....	43
8.5.1 Allgemeine Gefahren (B) .....	43
8.5.2 Besondere Gefahren (B).....	43
8.5.3 Arbeit im Freien (B).....	43
8.5.4 Grabanlage versetzen (B).....	44
8.5.5 Stufen versetzen (B) .....	44
8.5.6 Bodenbelag verlegen (B) .....	44
8.5.7 Wandverkleidung innen versetzen (B).....	44
8.5.8 Wandverkleidung außen versetzen (B) .....	45
8.5.9 Restaurieren (B) .....	45
8.6 Baustellengeräte .....	46
8.6.1 Mobilkran, Ladekran (B) .....	46
8.6.2 Bauaufzug für Materialtransport (B).....	47
8.6.3 Hubarbeitsbühne (B).....	47
8.6.4 Mastkletterbühne (B) .....	48
8.6.5 Fußbodenschleifmaschine (B) .....	48
8.6.6 Baustellensäge (B) .....	49
8.6.7 Stromaggregat (B) .....	49

# Sicherheitshandbuch für Steinmetzmeister und Kunststeinerzeuger

8.6.8 Hochdruckreiniger (B).....	50
8.6.9 Sandstrahlgerät (B).....	50
8.6.10 Kompressor (B).....	51
8.6.11 Kabelrolle (B).....	51
8.6.12 Leuchte (Scheinwerfer) (B).....	52
8.7 Transportable (Hand-) Maschinen.....	53
8.7.1 Naß-Steinschleifer (B).....	53
8.7.2 Bohrmaschine (B).....	54
8.7.3 Bohrhammer (B).....	54
8.7.4 Winkelschleifer (B).....	55
8.7.5 Hand- und Tischkreissäge (B).....	55
8.7.6 Druckluftmeißel, -hämmer (B).....	56
8.7.7 Rotierende Druckluftwerkzeuge (B).....	56
8.7.8 Druckluft-Silikonpresse (B).....	56
8.7.9 Druckluftausblaspistole (B).....	57
8.8 Gefährliche Arbeitsstoffe.....	58
8.8.1 Allgemeine Verhaltensregeln.....	58
8.8.2 Allgemeine Regeln (P).....	60
8.8.3 Brandgefährliche Stoffe (P).....	60
8.8.4 Giftige Stoffe (P).....	61
8.8.5 Ätzende Stoffe (Säuren, Laugen) (P).....	61
8.8.6 Krebserzeugende, erbgutverändernde und fortpflanzungsgefährdende Stoffe (P).....	62
8.8.7 Sensibilisierende Stoffe (P).....	62
8.8.8 Frischbeton, Zementmörtel, Baukleber (P).....	62
8.8.9 Oberflächenverzögerer.....	63
8.8.10 Schalöl.....	63
8.8.11 Farbpigmente.....	63
8.8.12 Zweikomponentenkleber (Epoxidharz) (P).....	64
8.8.13 Marmorkitt und Härter.....	64
8.8.14 Reinigungs- und Entfettungsmittel (P).....	64
9 Evaluierungstabelle zum Ergänzen.....	65
9.1.1 Nachtrag:.....	65
9.1.2 Nachtrag:.....	65
10 Maßnahmenliste.....	66
11 Ausbildung und Unterweisung.....	67
11.1 Erstmalige Unterweisung.....	67
11.1.1 Neueinstellung eines Mitarbeiters.....	67
11.1.2 Neuen Maschinen und Arbeitsmittel.....	67
11.1.3 Neuen Tätigkeiten, Arbeitsabläufe und Arbeitsstoffen.....	67
11.1.4 Sonstige neuen Gefahren.....	67
11.2 Periodische Unterweisungen.....	67
11.3 Unterweisung nach Unfällen/Beinaheunfällen.....	67
11.4 Dokumentation.....	67
12 Überprüfungen des Sicherheitsmanagements.....	68
12.1 Periodische Überprüfungen.....	68
12.2 Außerordentliche Überprüfungen.....	68
13 Arbeitsmittel - Prüfprotokoll.....	69
14 Checkliste-Überprüfung:.....	70

## 1 Einleitung

*Das vorliegende Musterhandbuch wurde zusammengestellt, um den Betrieben des kleinstrukturierten Handwerks zu helfen, das neue ArbeitnehmerInnenschutzgesetz umzusetzen.*

*Das Grundkonzept wurden mit AUVA und Arbeitsinspektorat abgesprochen und gebilligt.*

*Wir danken an dieser Stelle den beiden Institutionen, insbesondere:*

**HR Dipl.Ing. Dr. Peter PETRI (Arbeitsinspektorat für Bauarbeiten) und**

**Ing. Johann BARESCH (AUVA) für die gute und unbürokratische Zusammenarbeit.**

## Hinweise für den Benutzer:

***Alle kursiv dargestellten Einträge sind als Anmerkungen oder als beispielhafte Einträge zu verstehen, und sind in jedem Fall entsprechend zu bearbeiten!***

Für Ihren Betrieb streichen Sie einfach die nicht zutreffenden Teile weg und ergänzen Sie betriebliche Besonderheiten, die nicht im Muster enthalten sind in den Tabellen bzw. in den beiliegenden Leerformularen.

Jene vorgesehenen Maßnahmen, die nicht umgehend umgesetzt werden können, tragen Sie mit Angabe der Zuständigkeit und der Umsetzungsfrist in die Maßnahmenliste ein (s. Musterformular Kap.9).

Die DOK-VO schreibt unter anderem auch vor, die Anzahl der zum Zeitpunkt der Evaluierung im jeweiligen Bereich beschäftigten Arbeitnehmer/innen anzugeben. Die Anzahl notieren Sie z. B. im Kap. 7 Gefahrenevaluierung und Maßnahmen zu jeder Tabelle.

Für die einzelne Baustelle müssen Sie nur besondere Gefahren (z. B. Explosionsgefahr, Hochspannungsleitung, Hochwasser, Verkehr, biogene / chemische Gefahren) ermitteln und ggf. Sicherheitsmaßnahmen ergreifen.

## ***Dieses Musterhandbuch ist***

- 1. Eine Checkliste für die Umsetzung des ASchG***
- 2. Eine Vorlage für die Gefahrenevaluierung***
- 3. Basis für Ihre Ergänzungen / Streichungen***
- 4. der Beginn eines andauernden Verbesserungsprozesses, damit keinesfalls (weil nie) fertig,***

Bei der Beschreibung von möglichen Gefährdungen und den damit verbundenen Maßnahmen gehen wir bei jedem Mitarbeiter von einem Mindestmaß an Fähigkeit zum Erkennen und Vermeiden von Gefahren aus. Vergleichbar etwa mit dem Vertrauensgrundsatz im Straßenverkehr erwarten wir von jedem Beteiligten entsprechend seiner Ausbildung und seines Alters ein vernünftiges Verhalten.

Die Dokumentation bezieht sich daher nur auf jene Gefährdungen und Belastungen, die in Verbindung mit der Arbeitssituation über die Gefahren des alltäglichen Lebens hinausgehen. (z.B.: Verhalten im Straßenverkehr kann nicht Gegenstand unserer Evaluierung sein).

Das Handbuch soll den Kern des Sicherheits-Dokumentationssystems darstellen. Es dient in der Geschäftsleitung als Basis aller Dokumente und Maßnahmen sowie den Arbeitnehmern als Unterlage für die erstmalige und periodische Unterweisung.

## 2 Verantwortung der Geschäftsleitung

Grundsätzliches Ziel der Arbeitsplatzevaluierung ist eine stete Verbesserung der Arbeitsbedingungen, wobei es nicht um die Einhaltung gesetzlicher Mindestbestimmungen geht, sondern um die Konkretisierung der gesetzlichen Spielräume. Diese ständige Verbesserung der Arbeitsbedingungen soll nicht, wie mitunter in der Vergangenheit erst nach Aufforderung durch das Arbeitsinspektorat, sondern in Eigeninitiative (vgl. § 3 ASchG) erfolgen.

### 2.1 Grundsaterklärung der Geschäftsleitung

Die für die Erbringung von Leistungen unseres Unternehmens zuständige Leitung setzt hiermit ausdrücklich dieses Sicherheitshandbuch in Kraft, und sichert gemeinsam mit den zuständigen Dienstnehmervertretern seine vorbildhafte Mitwirkung an der Umsetzung zu.

Name	Unterschrift	Datum
(Geschäftsleitung)	_____	
(Betriebsrat)	_____	
(Sicherheitsvertrauensperson)	_____	

### 2.2 Verantwortung und Befugnis

*Die Verantwortlichkeiten, die sich aus dem Handbuch ergeben sind im Organigramm, den Stellenbeschreibungen und in der Verantwortungsmatrix dokumentiert.*

*Hinweis: Sollten die oben angeführten Dokumente im Betrieb nicht aufliegen, so muß an dieser Stelle die jeweilige hierarchische Verantwortungskette dargestellt werden: z.B.:*

*Oberste Leitung, gewerberechtliche Geschäftsführung:*

*Vertretung durch: (2. Führungsebene):*

*Bauleitung:*

*Partieführer/Polier:*

*Dienstältester Facharbeiter*

# Sicherheitshandbuch für Steinmetzmeister und Kunststeinerzeuger

## 3 Allgemeines zum Handbuch

### 3.1 Zweck

Das vorliegende Handbuch dient zur Dokumentation des Arbeitnehmerschutzes im Betrieb gem. ArbeitnehmerInnenschutzgesetz samt Verordnungen.

### 3.2 Anwendungsbereich

Im gesamten Unternehmen und für alle Mitarbeiter gem. ASchG am Standort .....

### 3.3 Seitenaufbau, Änderungen, Revisionen

Jede Seite des Handbuches enthält im Kopf bzw. im Fuß:

- Titel "Sicherheitshandbuch mit Gefahrenevaluierung"
- Autoren
- Dateiname
- Revisionsnummer
- Speicherdatum
- Seitennummer und Anzahl der Seiten zur Kontrolle der Vollständigkeit

Zuletzt vorgenommene Änderungen sind unterstrichen bzw. ~~durchgestrichen~~ gedruckt (Ausnahme: Gesamtrevisionen). Die Geschäftsleitung ist verantwortlich, von allen Änderungen / Revisionen eine Sammlung anzulegen (Mindestaufbewahrungsdauer: 10 Jahre).

Die von einer Revision betroffenen Seiten werden in allen dem Änderungsdienst unterliegenden Sicherheitshandbüchern ausgetauscht.

### 3.4 Genehmigung

Die Geschäftsleitung zeichnet für die Erstellung des Handbuches durch Unterschrift und Datum am Titelblatt verantwortlich.

### 3.5 Verteilung

#### 3.5.1 Verteilungstabelle

Die Geschäftsleitung ist für folgende Verteilung der Sicherheits-Handbücher verantwortlich, insbesondere ist bei jeder Neubesetzung einer Stelle das Sicherheits-Handbuch entsprechend dem Verteiler auszuhändigen:

<b>Stelle:</b>	<b>Kapitel:</b>	<b>Ablage:</b>
<i>Geschäftsleitung</i>	<i>Original</i>	<i>Ordner: Sicherheit, Arbeitsinspektorat</i>
<i>Sicherheits-vertrauensperson</i>	<i>alle</i>	<i>pers. Firmenordner</i>
<i>Technik</i>	<i>alle</i>	<i>pers. Firmenordner</i>
<i>Sekretariat</i>	<i>Kap. Gefahrenevaluierung</i>	<i>pers. Firmenordner</i>
<i>Rechnungswesen</i>	<i>Kap. Gefahrenevaluierung</i>	<i>pers. Firmenordner</i>
<i>Partieführer</i>	<i>Kap. Gefahrenevaluierung</i>	<i>pers. Firmenordner, Baustellen-Sicherheitsmappe (im Auto)</i>
<i>Alle Mitarbeiter</i>	<i>Kap. Gefahrenevaluierung + „Sicherheit am Bau - Dacharbeiten“</i>	<i>pers. Firmenordner</i>
<i>Externe Stellen</i>	<i>nach Bedarf</i>	

# Sicherheitshandbuch für Steinmetzmeister und Kunststeinerzeuger

Die Übernahme ist durch den Empfänger mit Unterschrift und Datum zu bestätigen, die Aufbewahrung und die Kenntnisnahme (lesen) ist Teil der Mitwirkung des Mitarbeiters am Sicherheitsmanagement.

## 3.5.2 Periodische Überprüfung der verteilten Sicherheits-Handbücher auf Aktualität

Alle im Unternehmen aufliegenden Sicherheits-Handbücher sind vom Sekretariat mindestens 1x pro Jahr im Zuge der gesetzlich vorgesehenen Überprüfung auch auf Aktualität zu überprüfen. Diese Überprüfungen sind, auch wenn keine Änderungen notwendig sind, zu dokumentieren.

## 3.6 Alphabetische Übersicht der Abkürzungen und Begriffe

Abkürzung	Text
AAV	Allgemeine Arbeitnehmerschutzverordnung
AM-VO	Arbeitsmittelverordnung
AMZ-VO	Verordnung über arbeitsmedizinische Zentren
ANS-RG	Arbeitnehmerschutz-Reformgesetz
Arb.Insp.	Arbeitsinspektor(at)
ASchG	ArbeitnehmerInnenschutzgesetz
AStV	Arbeitsstättenverordnung
AÜG	Arbeitskräfteüberlassungsgesetz
AUVA	Allgemeine Unfallversicherungsanstalt
AZ	Asbestzement
BA bzw. Betriebsanl.	Betriebsanlage
BauKG	Bauarbeitenkoordinationsgesetz
BauV	Bauarbeiterschutzverordnung
Bmfas	Bundesministerium für Arbeit, Soziales und Umweltschutz
BS-V	Verordnung über den Schutz der Arbeitnehmer/innen bei Bildschirmarbeit
Bverbote	Verordnung über Beschäftigungsverbote und -beschränkungen für Arbeitnehmerinnen
ChemG	Chemikaliengesetz
ChemV	Chemikalienverordnung
DOK-VO	Verordnung über die Sicherheits- und Gesundheitsschutzdokumente
E.Leitungen	Elektroleitungen
ESV	Elektroschutzverordnung 2003
Evaluierung	Ermittlung und Beurteilung der Gefahren, Festlegung von Maßnahmen
Gew.Beh.	Gewerbebehörde
GKK	Gebietskrankenkasse
GKV	Grenzwertverordnung 2003
KennV	Verordnung über die Sicherheits- und Gesundheitsschutzkennzeichnung
KJBG BG	über die Beschäftigung von Kindern und Jugendlichen
KJBG-VO	Verordnung über Beschäftigungsverbote und –beschränkungen für Jugendliche
MA	Mitarbeiter
MAK	maximale Arbeitsplatzkonzentration
MSchG	Mutterschutzgesetz, insbesondere Abschnitt II
Prüfprot.	Prüfprotokoll
Q	Qualität
QM	Qualitätsmanagement
SFK-VO	Verordnung über die Fachausbildung der Sicherheitsfachkräfte
SVP	Sicherheitsvertrauensperson
SVP-VO	Verordnung über die Sicherheitsvertrauenspersonen
TRK	technische Richtkonzentration
VbA	Verordnung über biologische Arbeitsstoffe
VGÜ	Verordnung über die Gesundheitsüberwachung am Arbeitsplatz
VO	Verordnung
ZT	Ziviltechniker



# Sicherheitshandbuch für Steinmetzmeister und Kunststeinerzeuger

## **Mappe Sicherheit am Bau (Ausgabe 2002)**

Ein Bestellformular für die Mappe „Sicherheit am Bau“ Ausgabe 2002 ist erhältlich bei:

Service GmbH. der WKÖ Mitgliederservice  
<http://webshop.wko.at>  
e-mail: [mSERVICE@wko.at](mailto:mSERVICE@wko.at)  
Tel: 05 – 90 900 - 5050  
Fax: 05 – 90 900 - 236

## **AUVA-Merkblätter**

werden auf der Homepage [www.auva.sozvers.at](http://www.auva.sozvers.at) unter Service/Publikationen/Merkblätter veröffentlicht und können auch bei den Landesstellen der AUVA bestellt werden.

# Sicherheitshandbuch für Steinmetzmeister und Kunststeinerzeuger

## 4 Checkliste - ArbeitnehmerInnenschutzgesetz

Hinweis: Die Anmerkungen sollen als Hinweis für Erfüllungsmöglichkeiten verstanden werden, es ist unbedingt erforderlich diese Punkte eigenständig zu erledigen.

### 4.1 Anforderungen an den Arbeitgeber

#### 4.1.1 Allgemein

ASchG	Anforderungen	Anmerkungen	Verweis
§ 3 (1)	<ul style="list-style-type: none"> <li>Erforderliche Maßnahmen zum Schutz des Lebens, der Gesundheit und der Sittlichkeit treffen.</li> <li>Mitarbeiter informieren und unterweisen.</li> <li>Organisation und Mittel bereitstellen.</li> </ul>	Spalte „Sicherheitsmaßnahmen“ im Tabellenteil, Maßnahmen zur Sittlichkeit: keine weiteren Angaben  <i>erledigt - 1x pro Jahr, Sicherheitsmappe für jeden Mitarbeiter erledigt</i> <i>Für Lehrlinge und Anfänger besondere Schutzmaßnahmen: erhöhte Aufsicht nach besonderer Unterweisung</i>	s. auch §15(1),
§ 3 (2)	Information über den neuesten Stand der Technik und Arbeitsgestaltung einholen.	<i>Beratungsdienste (z. B. AUVA) fragen. Sicherheitshinweise von Herstellern verlangen.</i>	Bedienungs- bzw. Verarbeitungsanleitung, Datenblätter
§ 3 (3)	Maßnahmen und Anweisungen treffen, daß sich Arbeitnehmer bei ernster und unmittelbarer Gefahr in Sicherheit bringen.	<i>Für vorhersehbare Gefahren, sonst Hausverstand gebrauchen</i> Brandschutzordnung	s. auch § 25, Brandschutz, Ex-schutz und §§ 74-76 AAV sowie 2. Abschnitt und §§ 42-46 AStV
§ 3 (4) und (5)	Verhalten in Gefahrensituationen:	<i>s. oben</i>	
§ 3 (6)	Sicherheitsverantwortliche definieren.		
§ 3 (7)	Sicherheits- und Gesundheitsschutzkennzeichnung oder Alternativen festlegen.	Gefahrenbereiche abschränken oder kennzeichnen	
§ 11	Sicherheitsvertrauenspersonen anhören und informieren.	Wird bei jedem Anlaß erledigt	

#### 4.1.2 Sicherheitsvertrauensperson(en) ab mehr als 10 MA

ASchG	Anforderungen	Anmerkungen	Verweis
§ 10	bestellen.		
§ 10 (8)	schriftlich ans Arbeitsinspektorat melden		Arb.Insp.

#### 4.1.3 Aufgaben / Rechte des Betriebsrates aus dem Arbeitnehmerschutz

ASchG	Anforderungen	Anmerkungen	Verweis
§ 10 (2)	Zustimmung zur Bestellung der SVP	bis 50 AN: Betriebsrat darf selbst SVP sein	

#### 4.1.4 Arbeitsschutzausschuß ab 100 MA

#### 4.1.5 Arbeitsmediziner und Sicherheitsfachkraft (Leistung zukaufen ?)

für Arbeitsstätten bis 10 Arbeitnehmern:	1.1.2000
für Arbeitsstätten von 11 bis 50 Arbeitnehmern:	1.1.1999
für Arbeitsstätten von 51 bis 100 Arbeitnehmern:	1.1.1998
für Arbeitsstätten von 101 bis 150 Arbeitnehmern:	1.1.1997

# Sicherheitshandbuch für Steinmetzmeister und Kunststeinerzeuger

## 4.1.6 Schulung und Beratung durch die AUVA beanspruchen

## 4.2 Gefahrenevaluierung durchführen - Mitarbeiter einbeziehen

ASchG	Anforderungen	Anmerkungen	Verweis
§ 4 (1) und (2)	Gefahren ermitteln und beurteilen: 1) Beginn 1. 1. 1995 Fertigstellung für Arbeitsstätten: mehr als 100 Arbeitnehmern: 1. 7. 1997 51 bis 100 Arbeitnehmern: 1. 7. 1998 11 bis 50 Arbeitnehmern: 1. 7. 1999 bis zu 10 Arbeitnehmern: 1. 7. 2000	Ggf. Beschäftigungsbeschränkungen für Frauen Kap. 6 beachten. In die Tabellen wurden bisher nur Jugendbeschäftigungsverbote eingetragen, da Frauen in den an der Musterevaluierung mitwirkenden Betrieben nur im Büro eingesetzt werden.	s. auch § 41 und Mutterschutz-evaluierung 6.1 Sicherheit am Bau (2002) B 1 AUVA-Merkblatt M 040 Gefahren-ermittlung (Evaluierung)
§ 5	Dokumentation aufbauen.	<i>erledigt</i>	
§ 6 (1-5) und § 36	auf Eignung der Mitarbeiter achten (körperlich, fachlich, verlässlich)	<i>Bei jeder Zuteilung einer Arbeit</i>	BauV § 5
§ 15 (7)	Mitwirkung der Arbeitnehmer	Sicherheitsvertrauensperson <i>Qualitätszirkel</i>	
§ 41	Alle Arbeitsstoffe ermitteln und beurteilen.	<i>Wird mit der Evaluierung erledigt</i>	ANS-RG, Sicherheits-datenblätter Sicherheit am Bau (2002) B 1.6
§ 45	Grenzwerte MAK und TRK	VO in Begutachtung <i>Bei Arbeit im Freien nicht relevant , ausgenommen Asbestfasern, Ruß, Bleistaub.</i>	GKV
§ 58 (3)	Bereiche anführen, die Eignungs- und Folgeuntersuchungen der Arbeitnehmer erfordern	Liste Stoffe / Zeitabstände für Eignungsuntersuchungen und periodische Folgeuntersuchungen Lärm etc. <i>nur Lehrlinge, Vorladung kommt von GKK automatisch</i>	VGÜ
§ 62	Fachkenntnisse und besondere Aufsicht	<i>wird in der Gefahrenevaluierung beachtet</i>	BauV §§ 4 und VO über den Nachweis der Fach-kenntnisse für bestimmte Arbeiten
§ 64	Grenzwerte für die Handhabung von Lasten	VO noch nicht erlassen, aber Aussagen in BauV, Normen etc.	
§ 65	Lärm	ggf. Lärmmessung durch AUVA	Sicherheit am Bau (2002) B 17 und C 2 und AUVA-Merkblatt M 069 Grundlagen der Lärm-bekämpfung
§ 66	Sonstige Einwirkungen und Belastungen:	Erschütterungen, Blendung, Wärmestrahlung, Zugluft, übler Geruch, Hitze, Kälte, Nässe, Feuchtigkeit etc.	Evaluierung
§ 67	Bildschirmarbeitsplätze ÖNORM EN 29 241 „Ergonomische Anforderungen für Bürotätigkeiten mit Bildschirmgeräten“.	<i>Bei Neuanschaffung den jeweiligen Stand der Technik beachten (dzt. viele Normen im Entwurfsstadium).</i>	BS-V und AUVA-Merkblatt M026 Bildschirm-

# Sicherheitshandbuch für Steinmetzmeister und Kunststeinerzeuger

			arbeitsplätze
§ 70 (5)	Bewertung der Persönlichen Schutzausrüstung - dem Arbeitsinspektorat auf Verlangen zur Verfügung stellen.	<i>Mit Mitarbeitern gemeinsam auswählen - mehr Akzeptanz. Bei Neuanschaffung auf CE-Zeichen achten.</i>	AUVA-Merkblatt 090 Die CE-Kennzeichnung

- 1) Ermitteln: Alle denkbaren Gefahren  
 Beurteilen: a) Eintrittswahrscheinlichkeit  
 b) Schwere der Folgen
- In die Dokumentation werden nur Gefahren aufgenommen,  
 a) deren Wahrscheinlichkeit hoch genug ist  
 z. B. Brand, nicht aber Flugzeugabsturz auf den Arbeitsplatz.
- und b) deren Folgen eine Fortsetzung der Arbeit auf Dauer unzumutbar machen  
 z. B. Verletzung, Erkrankung, nicht aber kurzzeitiger Lärm beim fallweisen Nageln.

## 4.3 Maßnahmen festlegen, Wirksamkeit prüfen, anpassen

ASchG	Anforderungen	Anmerkungen	Verweis
§ 4 (3-6)	Maßnahmen zur Gefahrenverhütung festlegen und sich ändernden Gegebenheiten anpassen. Geeignete Fachleute heranziehen	<i>Maßnahmen in der Dokumentation anführen. Präventivdienste des Bundes (Art VI) in Anspruch nehmen (gibt es noch nicht)</i>	Evaluierung, Sicherheit am Bau (2002) B 1 AUVA-Merkblatt M 040 Gefahrenermittlung (Evaluierung)
§ 25	Brand- und Explosionsschutz	1. Gebäude 2. Gefährliche Arbeitsstoffe 3. Fahrzeuge	AStV 5. Abschn., Brandschutzordnung, Sicherheitsdatenblätter
§ 26	Erste Hilfe	Ausbildung von Mitarbeitern	AStV 5. Abschn., Ersthelfer mit 16 Std. Ausbildung registrieren, Qualifikationsmatrix, Personalakt
§ 37	Erstmalige und wiederkehrende Prüfungen von Arbeitsmittel, Prüfpläne, Dokumentation.	Checkliste siehe Anhang <i>Freigabe und Instandhaltung ist im QM-System geregelt;</i>	AM-VO §§ 6-11, BauV §§ 151 und 152 Sicherheit am Bau (2002) E 12
§ 42 (6)	Erstmalige Verwendung biologischer Arbeitsstoffe der Gruppe 2, 3 oder 4 ist d. Al 30 Tage vorher zu melden.	<i>Verwenden wir nicht</i>	
§ 43	Maßnahmen zur Gefahrenverhütung bei Verwendung gefährlicher Arbeitsstoffe.	<i>erledigt</i>	Evaluierung
§ 44	Kennzeichnung, Verpackung und Lagerung gefährlicher Arbeitsstoffe.	<i>erledigt</i>	Evaluierung
§ 46	Periodische Messungen der MAK / TRK am Arbeitsplatz		GKV
§ 49	Gefahr einer Berufskrankheit: Eignungs- und Folgeuntersuchung	<i>Schwerhörigkeit, Silikose,</i>	VGÜ
§ 50	Untersuchungen bei Lärmeinwirkung	<i>kostenlose Lärmberatung der AUVA in Anspruch nehmen</i>	VGÜ

# Sicherheitshandbuch für Steinmetzmeister und Kunststeinerzeuger

ASchG	Anforderungen	Anmerkungen	Verweis
§ 51	Sonstige besondere Untersuchungen bei Bedarf		VGÜ
§ 61 (6)	Wirksame Überwachung einzelner Arbeitnehmer bei erhöhter Gefahr und besonders abgelegenen Arbeitsplätzen	<i>Mind. 2 AN</i>	
§ 63	Auf Nachweis der Fachkenntnisse der Kran- und Staplerfahrer, Sprenger, Arbeitnehmer unter Druckluft, Spannung und vergleichbaren Anforderungen achten.	<i>Kran: erledigt Stapler: erledigt sonst keine vorhanden</i>	Nachweis der Fachkenntnisse für bestimmte Arbeiten, Qualifikationsmatrix, Personalakt
§ 65 (4)	Maßnahmen gegen Lärmeinwirkung	<i>bei Arbeit mit Winkelschleifer Gehörschutz tragen</i>	Sicherheit am Bau (2002) B 17 und C 2 und AUYA-Merkblatt M 069 Grundlagen der Lärmbekämpfung
§ 66 (3)	Beschränkte Dauer, Pausen bei belastender Tätigkeit.	<i>Pausen bei außerordentl. Belastung werden gehalten.</i>	
§ 68	Pausenregelung für Bildschirmarbeit	<i>keine ständige Bildschirmarbeit</i>	BS-V
§ 69	Persönliche Schutzausrüstung, Anwendung durchsetzen !	<i>Hinweisblätter - Unterweisung Vorgesetzte haben Vorbildwirkung !</i>	
§ 100	Außergewöhnliche Fälle: In unvorhersehbaren Gefahrensituationen darf vom ASchG abgewichen werden, um die Gefährdung abzuwenden !	<i>= Hausverstand nutzen</i>	

## 4.4 Neue und periodische Unterweisung einführen

ASchG	Anforderungen	Anmerkungen	Verweis
§ 7 (9)	Ereilung geeigneter Anweisungen.	<i>Baustellendeckblätter mit Hinweisen auf besondere Gefahren Rest: Standard - Gefahreneraluierung</i>	
§ 12	Information der Arbeitnehmer	<i>mit Mappe</i>	Betriebsanweisungen etc. Sicherheit am Bau (2002) und AUYA-Merkblätter, sonstige Medien
§ 14 (2)	periodisch, min. 1x jährlich, nach Unfällen und Beinaheunfällen wenn nützlich.	<i>wird 1x jährlich abgehalten, bzw. nach Unfällen nach Bedarf</i>	ANS-RG, BauV § 154, Sicherheitshandbuch Kap.11
§ 15	Pflichten der Arbeitnehmer	<i>werden in der periodischen Unterweisung besprochen</i>	
§ 25	Brand- und Explosionsschutz	Schild „Verhalten im Brandfall“ Verantwortliche für Brandfall bestellen Einsatzübungen periodisch abhalten	AStV 5. Abschn., Brandschutzordnung, Sicherheitsdatenblätter
§ 35 (3)	Arbeitsmittel vor Benützung auf Mängel prüfen	<i>in der periodischen Unterweisung besprechen</i>	

## Sicherheitshandbuch für Steinmetzmeister und Kunststeinerzeuger

ASchG	Anforderungen	Anmerkungen	Verweis
§ 64 (4, 5)	Ausreichende Kenntnisse und ausreichende Unterweisung in der manuellen Handhabung von Lasten.	<i>Hausverstand + Unterweisung</i>	
§ 65 (4)			Sicherheit am Bau (2002) B 17 und C 2 und AUVA-Merkblatt M 069 Grundlagen der Lärm-bekämpfung

# Sicherheitshandbuch für Steinmetzmeister und Kunststeinerzeuger

## 4.5 Dokumentation über Unfälle, Beinahe-Unfälle und gefährliche Arbeitsstoffe

ASchG	Anforderungen	Anmerkungen	Verweis
§ 14 (2)	Unterweisungen sind „nachweislich“ durchzuführen .... daher sind zumindest erstmalige und periodische Unterweisungen schriftlich zu dokumentieren	<i>Siehe Pkt. 9 Ausbildung und Unterweisung</i>	ANS-RG, BauV § 154, Sicherheitshandbuch Kap.11
§ 15 (5)	Pflichten der Arbeitnehmer	<i>Meldung erstatten</i>	
§ 16	Aufzeichnungen und Berichte. Aufbewahrung min. 7 Jahre.	<i>Wurde organisatorisch festgelegt</i>	
§ 47	Verzeichnis der Arbeitnehmer, welche besonders gefährlichen Arbeitsstoffen ausgesetzt sind.	<i>Gilt für krebserzeugende, erbgutverändernde, fortpflanzungsgefährdende oder biologische Arbeitsstoffe der Gruppe 3 oder 4.</i>	GKV
§ 58 (4)	Aufzeichnungen über Arbeitnehmer, welche Eignungs- und Folgeuntersuchungen absolvieren	<i>Lehrlinge, sonst je nach Arbeitsplatz z. B. Gehör- und Lungenuntersuchung</i>	VGÜ
§ 62 (8)	Aufzeichnungen über Kran- und Staplerfahrer, Sprenger, Arbeitnehmer unter Druckluft, Spannung und vergleichbaren Anforderungen.	<i>Kran: erledigt Stapler: erledigt sonst keine vorhanden</i>	Nachweis der Fachkenntnisse für bestimmte Arbeiten, Qualifikationsmatrix, Personalakt
§ 65 (4)	Aufzeichnungen über Arbeitnehmer, die der Lärmeinwirkung ausgesetzt sind	<i>normaler Arbeitslärm wird nicht überschritten, daher keine derartigen Aufzeichnungen</i>	Sicherheit am Bau (2002) B 17 und C 2 und AUVA-Merkblatt M 069 Grundlagen der Lärmbekämpfung

## 4.6 Instandhaltung, Reinigung, Prüfung

ASchG	Anforderungen	Anmerkungen	Verweis
§ 17	Arbeitsstätten, Betriebsmittel, elektrische Einrichtungen, Pers. Schutzausrüstung, Brandschutz (periodisch)	<i>El. Betriebsmittel in Werkstätten alle 3 Jahre, für Bauarbeiten jährlich. Ersatz der wöchentlichen Überprüfung durch Überprüfung bei Arbeitsbeginn, wobei jeder AN, der Elektrowerkzeuge verwendet, besonders unterwiesen ist</i>	Evaluierung, ESV, BauV § 13 (3,5), BauV § 151,152, AAV § 90
§ 69 (6)	Persönliche Schutzausrüstung	<i>organisatorisch geregelt</i>	
§ 71 (2)	Arbeitskleidung	<i>wird periodisch erneuert</i>	

## 4.7 Baustellen: Koordination

ASchG	Anforderungen	Anmerkungen	Verweis
§ 8 (1) bis (6)	Zusammenarbeit mit dem Sicherheits- und Gesundheitsschutzkoordinator sowie mit anderen Unternehmen auf der Baustelle	<i>Anbotsüberprüfung, Auftragsverhandlung, Baubesprechung, Schriftverkehr Koordination der Sicherheitsmaßnahmen, z. B. Gerüst</i>	ANS-RG, BauKG
§ 13 (3)	Anhörung und Beteiligung der Arbeitgeber	<i>angemessene Abstimmung der Arbeitgeber, wenn dies erf. erscheint</i>	

## 4.8 Überlassung von Arbeitnehmern

ASchG	Anforderungen	Anmerkungen	Verweis
-------	---------------	-------------	---------

# Sicherheitshandbuch für Steinmetzmeister und Kunststeinerzeuger

§ 9	Informationspflichten beachten !	wie eigene Arbeitnehmer behandeln	AÜG
-----	----------------------------------	-----------------------------------	-----

## 4.9 Meldepflichten an das zuständige Arbeitsinspektorat

ASchG	Anforderungen	Anmerkungen	Verweis
§ 97 (5)	Meldung von Bauarbeiten: 1. Arbeitgeber, der mit den Arbeiten beginnt bei > 5 Tage	gem BauV: Meldepflicht für alle Arbeiten auf Dächern > 5,0m Absturzhöhe unabhängig von vorangegangenen Meldungen bei > 5 Tage	BauV § 3 Meldeformular
§ 97 (7)	Meldung von Bauarbeiten mit schwach gebundenen Asbestprodukten	Betrifft: z.B. Brandschutzisolierungen, keinesfalls feste Eternitprodukte	
§ 98	Sonstige Arbeiten mit besonderer Gefahr Arbeitnehmer, die Sprengarbeiten ausführen Tödliche und sonstige schwere Unfälle Arbeiten in Druckluft	wird im Bedarfsfall erstattet Unfallanzeige an die AUVA binnen 5 Tagen, wenn mehr als 3 Tage Arbeitsausfall entstehen	ANS-RG

## 4.10 Verordnungen

ASchG	Anforderungen	Anmerkungen	Verweis
§ 3 (7)	Sicherheits- und Gesundheitsschutzkennzeichnung	Kennzeichnungsverordnung Verbots- Warn- Gebots- Rettungs- Hinweis- und Handzeichen	KennV
§ 8	Verhalten bei Gefahr		BauKG
§ 9	Sicherheitsvertrauenspersonen, Sicherheitsfachkräfte, Arbeitsmediziner	SVP-VO SFK-VO Fachausbildung der Sicherheitsfachkräfte	BGBI. 172/96 BGBI. 277/95
§ 10	Kontrollmaßnahmen (welche die Menschenwürde berühren)		SVP-VO
§ 17	Arbeitsstätten, Betriebsmittel, elektrische Einrichtungen, Pers. Schutzausrüstung, Brandschutz (periodisch)	Elektroschutzverordnung mit Querverweis auf BauV §13 (3,5) und darin auf BauV § 151 (6)	ESV, BauV und AM-VO
§ 18	Sicherheits- und Gesundheitsschutzdokumente. Arbeiten, mit denen Arbeitnehmer nicht oder nur unter Bedingungen oder Einschränkungen beschäftigt werden dürfen. Die Mindestzahl der Sicherheitsvertrauenspersonen	Gestaltung / Inhalt der Sicherheits- und Gesundheitsschutzdokumente	DOK-VO, Bverbote und SVP-VO
§ 20 (2)	Kennzeichnung von Gefahrenbereichen	Kennzeichnungsverordnung Verbots- Warn- Gebots- Rettungs- Hinweis- und Handzeichen tritt am 1. 7. 97 in kraft	KennV AStV
§ 25	Brandschutz und Explosionsschutz	VO Lagerung von Druckgaspackungen	BauV 5. Abschn., AStV 5. Abschn., BGBI. 666/95
§ 32	Die behindertengerechte Gestaltung von Arbeitsstätten in Gebäuden. Die Bestellung von für Brandbekämpfung und Evakuierung zuständigen Personen. Die Bereitschaftsräume. Die Verkehrseinrichtungen		AStV und BauV
§ 33 - 39	Sicherheits- und Gesundheitsanforderungen für Arbeitsmittel, Übergangsregeln. Liste gefährlicher Arbeitsmittel. Prüfung von Arbeitsmitteln.	Aufzüge-Sicherheitsverordnung 1996 andere noch nicht erlassen	AM-VO
§ 44	Verpackung und Kennzeichnung gefährlicher Arbeitsstoffe	erlassen am 24. 2. 97 tritt am 1. 7. 97 in Kraft	ChemG §§ 24-25, ChemV §§ 24-25, Anhang F
§ 45	Grenzwerte MAK und TRK	Verordnung über Grenzwerte und krebserzeugende Arbeitsstoffe	GKV
§ 46	Messung MAK und TRK		GKV
§ 48	Arbeitsstoffe, Meldung, Grenzwerte, Messungen...		VbA



# Sicherheitshandbuch für Steinmetzmeister und Kunststeinerzeuger

§ 49	Gefahr einer Berufskrankheit	Eignungs- und Folgeuntersuchung	VGÜ
§ 59	Gesundheitsüberwachung	Liste Stoffe / Zeitabstände für Eignungsuntersuchungen und periodische Folgeuntersuchungen	VGÜ
§ 63 (1)	Ermächtigung für den Nachweis der Fachkenntnisse		VO über den Nachweis der Fachkenntnisse bei bestimmten Arbeiten BGBl. 441/75
§ 67	Bildschirmarbeit	Verordnung über Bildschirmarbeit	BS-V
§ 72	Tätigkeiten, für die ein Nachweis der Fachkenntnisse erforderlich ist Grenzwerte für die Handhabung von Lasten Lärmmessung und Grenzwerte Sonstige physikalische Einwirkungen Tätigkeiten / Bedingungen, die den Einsatz Pers. Schutzausrüstungen bedingen Tätigkeiten / Bedingungen, bei denen Arbeitskleidung zur Verfügung gestellt werden muß		noch nicht erlassen, aber Aussagen in BauV, Normen etc.
§ 88			ANS-RG
§ 90 (1)	Ausbildung der Sicherheitsfachkräfte Fach- und Hilfspersonal für Sicherheitsfachkräfte und Arbeitsmediziner Sicherheitsstechnische und arbeitsmedizinische Zentren Zusammensetzung des Arbeitsschutzausschusses Entsendung von Vertretern in den zentralen Arbeitsschutzausschuß	STZ-VO in Begutachtung	SFK-VO, AMZ-VO
§ 90 (2)	Erhöhung / Verminderung der Mindesteinsatzzeit von Sicherheitsfachkräften je nach Unfallgefahr		
§ 90 (3)	Kenntnisse der Arbeitgeber für die Wahrnehmung der Aufgaben der Sicherheitsfachkräfte		noch nicht erlassen
§ 90 (4)	Erhöhung / Verminderung der Intervalle für die Begehung nach § 78 je nach Gefahr für Sicherheit und Gesundheit		noch nicht erlassen
§ 90 (5)	Erhöhung der Mindesteinsatzzeit der Arbeitsmediziner für besonders ungesunde und Nacharbeit		noch nicht erlassen
§ 90 (6)	Kann: Abweichende Aufteilung der Gesamteinsatzzeit zwischen den Präventivfachkräften		ANS-RG
§ 101	Behörden und Verfahren: Geschäftsordnung des Arbeitnehmerschutzbeirates  Arbeitsstättenbewilligungspflicht Meldepflichten gem. § 97 Abs. 1 Ausnahmen im Sinne des § 101	VO über Geschäftsordnung des Arbeitnehmerschutzbeirates	ANS-RG
§ 104	Übergangsbestimmungen Sicherheitsvertrauenspersonen	VO Arbeitnehmerschutz - Einrichtungen für die Durchführung § 3 gilt als BG, §§ 12 bis 14 gelten mit der Maßgabe des § 116 Abs. 4, ASchG als BG.	ANS-RG
§ 113	Übergangsbestimmungen Fachkenntnisse	VO Arbeitnehmerschutz - Fachkenntnisse für Arbeiten (elektr. Spannung) §§ 2 bis 7 gelten als BG	ANS-RG

## Artikel VI

# Sicherheitshandbuch für Steinmetzmeister und Kunststeinerzeuger

relevant	für Arbeitsstätten bis 10 Arbeitnehmern:	1.1.2000
	für Arbeitsstätten von 11 bis 50 Arbeitnehmern:	1.1.1999
	für Arbeitsstätten von 51 bis 100 Arbeitnehmern:	1.1.1998
	für Arbeitsstätten von 101 bis 150 Arbeitnehmern:	1.1.1997

## **Beratungsdienste:**

Zur Erfüllung der Verpflichtung der Einführung und regelmäßigen Durchführung arbeitsmedizinischer und sicherheitstechnischer Beratung bietet der Bund für Arbeitsstätten, in denen regelmäßig bis 50 Arbeitnehmer beschäftigt werden, in Zusammenarbeit mit dem zuständigen Unfallversicherungsträger Beratungsdienste an.

**Hat sich ein Arbeitgeber erfolglos bemüht, diese Dienste in Anspruch zu nehmen, liegt keine Verletzung seiner Verpflichtung zur Bestellung von Sicherheitsfachkräften und Arbeitsmedizinern vor ! (§§ 73, 78, 79 ANS-RG)**

## 5 Zusammenfassung: Schutzbestimmungen für Jugendliche

### 5.1 Definition „Jugendliche“

Als Jugendlicher gilt

- \* ab Vollendung der allgemeinen Schulpflicht,
- \* bis zum vollendeten 18. Lebensjahr (im Ausbildungsverhältnis längstens bis zum vollendeten 19. Lebensjahr)

### 5.2 Arbeitszeit

Die tägliche Arbeitszeit darf 8 Stunden, die Wochenarbeitszeit darf 40 Stunden nicht überschreiten. Innerhalb einer Woche kann die tägliche Arbeitszeit auf bis zu 9 Stunden ausgedehnt werden, wenn dadurch eine längere Wochenfreizeit erreicht wird.

Der einschlägige Kollektivvertrag kann eine Durchrechnung der Wochenarbeitszeit über einen mehrwöchigen Zeitraum zulassen.

Berufsschulzeit gilt als Arbeitszeit.

### 5.3 Ruhepause

Spätestens nach einer Arbeitszeit von 4 ½ Stunden ist eine Ruhepause von mindestens ½ Stunde zu gewähren.

### 5.4 Tägliche Ruhezeit

Nach Beendigung der täglichen Arbeitszeit ist eine ununterbrochene Ruhezeit von mindestens 12 Stunden zu gewähren.

### 5.5 Nachtarbeit

Jugendliche dürfen in der Nacht (20 Uhr bis 6 Uhr) nicht beschäftigt werden.

### 5.6 Urlaub

Jugendliche können verlangen, daß mindestens 12 Werktage zwischen dem 15 Juni und 15 September liegen.

### 5.7 Wochenfreizeit

Die wöchentliche Ruhezeit hat 43 Stunden zu betragen, hat den Sonntag zu umfassen (Sonntagsarbeit ist grundsätzlich verboten) und soll nach Möglichkeit spätestens am Samstag um 14 Uhr beginnen.

### 5.8 Verzeichnis der Jugendlichen

Im Betrieb ist ein Verzeichnis der beschäftigten Jugendlichen zu führen, das folgende Daten enthalten muß:

- \* Familien- und Vornamen
- \* Wohnort der Jugendlichen
- \* Geburtsdatum
- \* Tag des Eintritts in den Betrieb
- \* Art der Beschäftigung
- \* Aufzeichnungen über die geleisteten Arbeitsstunden und deren Entlohnung
- \* Die Zeit während der den Jugendlichen Urlaub gewährt wurde
- \* Namen und Wohnort der gesetzlichen Vertreter des Jugendlichen

## 5.9 Beschäftigungsverbote und -beschränkungen für Jugendliche

KJBG-VO (BGBl. II 1998/436)

Stark gekürzt und damit unvollständig. Genau in der Verordnung vom 2. Oktober 1981, BGBl. Nr. 527, über die Beschäftigungsverbote und -beschränkungen für Jugendliche in der Fassung der Verordnungen BGBl. Nr. 419/1987 und BGBl. II Nr. 173/1997.

### 5.9.1 Bis zum vollendeten 21. Lebensjahr verboten:

Arbeiten mit Preßluftwerkzeugen, die einen starken Rückstoß erzeugen.

### 5.9.2 Bis zum vollendeten 18. Lebensjahr und für in Ausbildung stehende Jugendliche bis zum vollendeten 19. Lebensjahr verboten:

- \* Lagerung, Transport und Verwendung von Schieß-, Spreng-, oder Zündmitteln
- \* Nagelgeräte nur kurzfristig erlaubt
- \* Arbeiten mit Schrämmhämmern, Meißelwerkzeugen und Verdichtern, wenn gesundheitsgefährdende mechanische Schwingungen hervorgerufen werden können (Ausnahme 1)
- \* Kettensägen
- \* Arbeiten mit Sägen für die Bearbeitung von Stoffen aller Art, ausgenommen sind Bügelsägen, Fuchsschwanzsägen, handgeführte Stichsägen sowie Bandsägen für die Metallbearbeitung (Ausnahme 2)
- \* Arbeiten mit Hobelmaschinen ausgenommen Dickenhobelmaschinen (Ausnahme 2),
- \* Arbeiten mit Fräsmaschinen, ausgenommen sind freistehende Fräsmaschinen zur Metallbearbeitung (Ausnahme 2)
- \* Arbeiten mit handgeführten Bohrmaschinen mit Zusatzgeräten, wenn damit die Funktion einer Kreis-, Hobel- oder Fräsmaschine erreicht wird (Ausnahme 2)
- \* Handgeführte Trennmaschinen und Winkelschleifer mit einer Nennleistung von mehr als 1000 W (Ausnahme 2)
- \* Arbeiten mit Knetmaschinen, Mischmaschinen und Rührwerken (Ausnahme 3)
- \* Abbrucharbeiten im Hoch- und Tiefbau bei Absturzgefahr oder bei einer Gefährdung durch ab- oder einstürzendes Material
- \* Auf- und Abbau sowie Instandhaltung von Gerüsten (ausgenommen Bockgerüste): Bis zu einer Gerüstlagenhöhe von 4 m dürfen Jugendliche unter Aufsicht und wenn dies in der Ausbildung erforderlich ist, beschäftigt werden
- \* Arbeiten auf Gerüsten: Bis zu einer Gerüstlagenhöhe von 4 m dürfen Jugendliche generell beschäftigt werden. Darüber nur unter Aufsicht, nach Vollendung des 1. Lehrjahres und wenn das Gerüst überprüft wurde und keine Mängel aufweist.
- \* Arbeiten beim Verlegen oder Montieren von schweren Fertigteilen
- \* Das Führen von Kranen und Baggern
- \* Das Lenken von Kraftfahrzeugen (Ausnahme 4)
- \* Abgabe von Treibstoffen jeder Art

### 5.9.3 Bis zum vollendeten 17. Lebensjahr verboten

- \* Das Bedienen von Bau- und Bauhilfsmaschinen, wenn dies gefährlich ist
- \* Das Aufziehen von Lasten unter Verwendung von Klobenrädern

### 5.9.4 Ausnahmen

Ausnahme 1: Für jugendliche Lehrlinge mit Beginn des 3. Lehrjahres unter Aufsicht nach Eignungsuntersuchung erlaubt, max. aber 50 % der Arbeitszeit!

Ausnahme 2: Für Jugendliche mit Beginn der 2. Hälfte der Lehrzeit, unter Aufsicht und nach vollendetem 16 Lebensjahr!

Ausnahme 3: Für jugendliche Lehrlinge ab dem 2. Lehrjahr unter Aufsicht erlaubt!

Ausnahme 4: Für Jugendliche mit entsprechendem Führerschein erlaubt!

## 6 Zusammenfassung: Schutzbestimmungen für Frauen

### 6.1 Mutterschutz – Evaluierung

MSchG BGBl. Nr. 221/79, letzte Änderung BGBl I 2001/103  
insbesondere §§ 2a und 2b  
Gemeinsam mit Evaluierung gem. ASchG, BGBl. Nr. 450/1994

Der Dienstgeber hat bei der Beschäftigung von Dienstnehmerinnen über die nach dem ArbeitnehmerInnenschutzgesetz - ASchG, BGBl. Nr.450/1994, vorgesehenen Pflichten hinaus für Arbeitsplätze, an denen Frauen beschäftigt werden, die Gefahren für die Sicherheit und Gesundheit von werdenden und stillenden Müttern und ihre Auswirkungen auf die Schwangerschaft oder das Stillen zu ermitteln und zu beurteilen.

Über die Ergebnisse der Evaluierung bzw. der festgelegten Maßnahmen besteht eine INFORMATIONSPFLICHT gegenüber Betriebsrat und Sicherheitsvertrauenspersonen, wenn diese nicht vorhanden sind, gegenüber allen Dienstnehmerinnen.

**Diese Evaluierung wird zweckmäßig gemeinsam mit der Ermittlung und Beurteilung der Gefahren nach § 4 (1) und (2) ASchG durchgeführt.**

#### 6.1.1 Maßnahmen bei Gefährdung

Änderung der Beschäftigung (andere Arbeitsbedingungen am bisherigen Arbeitsplatz).

Ist dies nicht möglich bzw. der Dienstnehmerin / dem Dienstgeber nicht zumutbar: Beschäftigung auf einem anderen Arbeitsplatz

Ist kein geeigneter Arbeitsplatz vorhanden: Freistellung (Beurlaubung) der Dienstnehmerin.

### 6.2 Beschäftigungsverbote für werdende und stillende Mütter

Siehe umfangreiche Mutterschutzbestimmungen, z. B. in einem Informationsblatt des zuständigen Arbeitsinspektorats.

## 6.3 Beschäftigungsverbote und -beschränkungen für weibliche Arbeitnehmer

Bverbote BGBl. II 2001/356, Nachtarbeit der Frauen BGBl. Nr. 237/1969 zuletzt geändert mit BGBl. I Nr. 37/2000.

§ 103 Abs. 1 und § 49 ASchG

KJBG 1987, BGBl. Nr. 599, MSchG BGBl. Nr. 221/79, letzte Änderung

BGBl. I 2001/103

Verordnung des BMSV BGBl. Nr. 696/1976

Gemäß § 103 Abs. 1 ASchG gelten folgende Bestimmungen bis zur Erlassung einer Verordnung über Beschäftigungsverbote und -beschränkungen als Bundesgesetz. Diese Bestimmungen gelten für die unter den Geltungsbereich des ASchG fallende Beschäftigung von Arbeitnehmerinnen ausgenommen die Beschäftigung von Jugendlichen im Sinne des KJBG 1987, BGBl. Nr. 599, und die Beschäftigung von Arbeitnehmerinnen, auf die das MSchG 1979, BGBl. Nr. 221, anzuwenden ist.

(Stark gekürzt und damit ungenau. Details bei Bedarf mit dem Arbeitsinspektorat klären)

### 6.3.1 Arbeiten mit bestimmten Einwirkungen

Arbeiten, bei denen die dabei Beschäftigten der Einwirkung von

1. Blei, seinen Legierungen oder Verbindungen
2. Benzol
3. Nitro- und Aminoverbindungen des Benzols oder seiner Homologen und deren Abkömmlingen
4. Tetrachlorkohlenstoff
5. Schwefelkohlenstoff
6. Tetrachloräthan

in einem Ausmaß ausgesetzt sind, dass Untersuchungen gem. § 49 ASchG erforderlich sind.

### 6.3.2 Arbeiten mit besonderer physischer Belastung

1. Befördern schwerer und / oder sperriger Lasten
2. Arbeiten in heißen Öfen

### 6.3.3 Sonstige Arbeiten

1. Tätigkeiten im Rahmen von Gasrettungsdiensten
2. Arbeiten in der Wand von Steinbrüchen und Gruben
3. Arbeiten mit schweren Preßluftschlagwerkzeugen

### 6.3.4 Abweichungen und weitergehende Schutzmaßnahmen

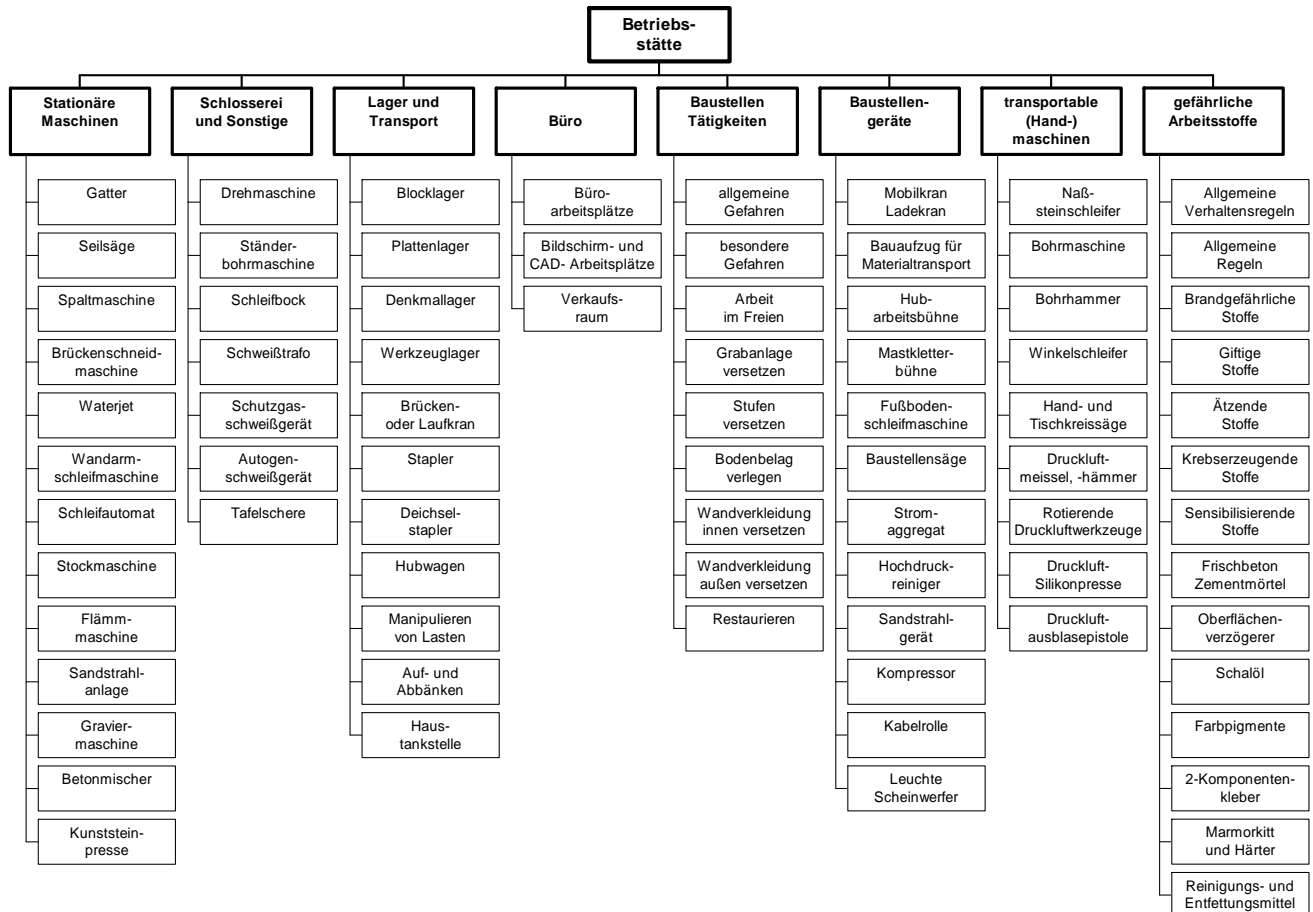
1. Das Arbeitsinspektorat kann im Einzelfall mit Bescheid Abweichungen zulassen
2. Das Arbeitsinspektorat hat im Einzelfall die Beschäftigung weiblicher Arbeitnehmer mit Arbeiten, die für diese Arbeitnehmer mit einer erhöhten Gefährdung von Leben, Gesundheit oder Sittlichkeit verbunden sind, zu untersagen oder von Bedingungen abhängig zu machen

# Sicherheitshandbuch für Steinmetzmeister und Kunststeinerzeuger

## 7 Gliederung des Betriebes in Gefahrenbereiche

Die unterste Ebene im Diagramm entspricht den Gefahrenbereichen, die in der folgenden Gefahrenevaluierung tabellarisch beschrieben werden, z. B.:

Gatter, Arbeit im Freien, Schleifbock, Stapler, giftige Stoffe, Schalöl usw.



### Erhebung der Daten

Zu jedem „Stichwort“ (= Arbeitsplatz, Tätigkeit, Handwerkzeug, gefährlicher Arbeitsstoff) dokumentieren wir:

- auftretende Gefahren, z. B. Quetschen, Absturz, Lärm, Giftigkeit ...
- technische und organisatorische Gegenmaßnahmen, z. B. Lichtschranken, periodische ärztliche Untersuchung, Meldung an das Arbeitsinspektorat ...
- Persönliche Schutzausrüstungen, z. B. Gehörschutz, Handschutzcreme, Sicherheitsschuhe
- vorgeschriebene periodische Überprüfungen, z. B. für elektrische Betriebsmittel, Aufzüge, Kräne
- besondere Fachkenntnisse bzw. Beschäftigungsverbote, z. B. Staplerschein, Mindestalter

Viele Stichwörter sind in mehreren bzw. auch allen Branchen relevant und müssen nur einmal bearbeitet werden. (Beispiele: Lager, Büro, Handwerkzeuge, gefährliche Arbeitsstoffe)

Kennzeichen (B) oder (P) heißt abgestimmt mit AUVA, . Kennzeichen ?? Klärung noch offen.

# Sicherheitshandbuch für Steinmetzmeister und Kunststeinerzeuger

## Arbeitsmittel allgemein:

**Bedienungsanleitungen** sind den Arbeitnehmern zur Verfügung zu stellen

**CE-Kennzeichnung** der Maschinen prüfen (näheres dazu ist den AUVAMerkblättern

M 044 Leitfaden für Maschineneinkäufer und

M 090 Die CE-Kennzeichnung zu entnehmen.

**KJBG-VO § 6** ist immer zu beachten, wenn Arbeitsmittel durch bewegte

Werkzeuge und Werkstücke Quetsch-, Scher-, Schneid-, Stich-, Fang-,

Einzugsstellen bilden oder durch andere Gefahrenstellen eine besondere Gefahr von Verletzungen besteht.

## 8 Gefahrenevaluierung und Maßnahmen

### Aufbau der Tabellen:

<b>Gefahr</b>	Ermitteln:	Alle denkbaren Gefahren
	Beurteilen:	a) Eintrittswahrscheinlichkeit b) Schwere der Folgen

In die Dokumentation werden nur Gefahren aufgenommen,

a) deren Wahrscheinlichkeit hoch genug ist, z. B. Brand, nicht aber Flugzeugabsturz auf den Arbeitsplatz.

b) deren Folgen eine Fortsetzung der Arbeit auf Dauer unzumutbar machen, z. B. Verletzung, Erkrankung, nicht aber kurzzeitiger Lärm beim fallweisen Nageln.

**Sicherheitsmaßnahmen** gegliedert nach:

a) Technische / organisatorische, z. B. Endschalter einstellen, nicht im Gefahrenbereich aufhalten, regelmäßige Lungenuntersuchung

b) Persönliche Schutzausrüstung, z. B. Gehörschutz, Staubfiltermaske, Sicherheitsschuhe

c) Prüfung der Betriebsmittel, z. B. Notausschalter täglich prüfen, Kran periodisch prüfen

d) Qualifikation / Beschäftigungsverbot, z. B. Staplerschein, Mindestalter, Giftbezug

### Gesetze / Dokumente

Querverweis auf Gesetze, Verordnungen, Auflagen der Gewerbebehörde und des Arbeitsinspektorats, CE-Zeichen, Bedienungs- und Wartungsanleitung etc.

Für Maschinen mit CE-Zeichen wurde die Gefahrenevaluierung vom Hersteller durchgeführt. Die erforderlichen Sicherheitsmaßnahmen stehen in der Bedienungs- und Wartungsanleitung.

Das CE-Zeichen allein reicht nicht ! Es muß auch die Konformitätserklärung und die Bedienungs- und Wartungsanleitung vorhanden sein.



# Sicherheitshandbuch für Steinmetzmeister und Kunststeinerzeuger

## 8.1 Stationäre Maschinen

### 8.1.1 Gatter (B)

Gefahr	Sicherheitsmaßnahmen	Gesetze/Dok.
Durchschneiden der Plattenbefestigung Absturz von Werkstücken  Lärm	<p><b>a) Technische / organisatorische</b> Endschalter einstellen nach 90% Schnittiefe Befestigungsketten anlegen und Plattenabstandskeile setzen nicht im Gefahrenbereich aufhalten regelmäßige Lungenuntersuchung</p> <p><b>b) Persönliche Schutzausrüstung</b> Gehörschutz,</p> <p><b>c) Prüfung der Betriebsmittel</b> Notausschalter und Sicherheitsschalter täglich prüfen jährliche Prüfung durch Elektrofachkraft</p> <p><b>d) Qualifikation / Beschäftigungsverbot</b> Gründl. Unterweisung Jugendliche Lehrlinge dürfen beschäftigt werden - unter Aufsicht, - wenn dies in den Ausbildungsvorschriften vorgesehen ist und - nach Vollendung des ersten Lehrjahres.</p>	<p>ESV AM-VO §§ 24 (1), 25, 41-47 KJBG-VO § 6 (1) Allfällige Auflagen der Gewerbebehörde</p>

### 8.1.2 Seilsäge (B)

Gefahr	Sicherheitsmaßnahmen	Gesetze/Dok.
Durchschneiden der Plattenbefestigung Absturz von Werkstücken  Lärm	<p><b>a) Technische / organisatorische</b> Endschalter und Plattenabstützung einstellen nicht im Gefahrenbereich aufhalten regelmäßige Lungenuntersuchung</p> <p><b>b) Persönliche Schutzausrüstung</b> Gehörschutz</p> <p><b>c) Prüfung der Betriebsmittel</b> Notausschalter und Sicherheitsschalter täglich prüfen jährliche Prüfung durch Elektrofachkraft</p> <p><b>d) Qualifikation / Beschäftigungsverbot</b> Jugendliche Lehrlinge dürfen beschäftigt werden - unter Aufsicht, - wenn dies in den Ausbildungsvorschriften vorgesehen ist und - nach Vollendung des ersten Lehrjahres</p>	<p>ESV AM-VO §§ 24 (1), 25, 41-47 KJBG-VO § 6 (1) Allfällige Auflagen der Gewerbebehörde</p>

# Sicherheitshandbuch für Steinmetzmeister und Kunststeinerzeuger

## 8.1.3 Spaltmaschine

Gefahr	Sicherheitsmaßnahmen	Gesetze/Dok.
<p>Absturz von Werkstücken</p> <p>Lärm, Staub</p>	<p><b>a) Technische / organisatorische</b> nicht im Gefahrenbereich aufhalten regelmäßige Lungenuntersuchung</p> <p><b>b) Persönliche Schutzausrüstung</b> Gehörschutz, Staubmaske</p> <p><b>c) Prüfung der Betriebsmittel</b> Notausschalter täglich prüfen jährliche Prüfung durch Elektrofachkraft</p> <p><b>d) Qualifikation / Beschäftigungsverbot</b> Gründl. Unterweisung Jugendliche Lehrlinge dürfen beschäftigt werden - unter Aufsicht und - wenn dies in den Ausbildungsvorschriften vorgesehen ist</p>	<p>ESV AM-VO §§ 41-47 KJBG-VO § 6 (1) Allfällige Auflagen der Gewerbebehörde</p>

## 8.1.4 Brückenschneidmaschine (B)

Gefahr	Sicherheitsmaßnahmen	Gesetze/Dok.
<p>Absturz von Werkstücken beim Auf- und Abbänken</p> <p>Lärm</p>	<p><b>a) Technische / organisatorische</b> Endschalter und richtige Drehzahl der Arbeitsspindel einstellen, Hebezeug verwenden regelmäßige Lungenuntersuchung</p> <p><b>b) Persönliche Schutzausrüstung</b> Gehörschutz</p> <p><b>c) Prüfung der Betriebsmittel</b> Notausschalter und Sicherheitsschalter täglich prüfen jährliche Prüfung durch Elektrofachkraft</p> <p><b>d) Qualifikation / Beschäftigungsverbot</b> Gründl. Unterweisung Jugendliche Lehrlinge dürfen beschäftigt werden - unter Aufsicht, - wenn dies in den Ausbildungsvorschriften vorgesehen ist und - nach Vollendung des ersten Lehrjahres</p>	<p>ESV AM-VO §§ 24 (1), 25, 41-47 KJBG-VO § 6 (1) Allfällige Auflagen der Gewerbebehörde</p>

## 8.1.5 Waterjet (B)

Gefahr	Sicherheitsmaßnahmen	Gesetze/Dok.
<p>Hochdruckstrahl bei undichten Schlauch- oder Rohrverbindungen</p> <p>Lärm</p>	<p><b>a) Technische / organisatorische</b> Notausschalter</p> <p><b>b) Persönliche Schutzausrüstung</b> Gehörschutz</p> <p><b>c) Prüfung der Betriebsmittel</b> Notausschalter täglich prüfen jährliche Prüfung durch Elektrofachkraft</p> <p><b>d) Qualifikation / Beschäftigungsverbot</b> Gründl. Unterweisung</p>	<p>Bedienungs- anleitung</p> <p>CE-Zeichen ja/nein</p> <p>Auflagen der Gewerbebehörde ja/nein Elektroschutz- verordnung 2003</p>

# Sicherheitshandbuch für Steinmetzmeister und Kunststeinerzeuger

## 8.1.6 Wandarmschleifmaschine (B)

Gefahr	Sicherheitsmaßnahmen	Gesetze/Dok.
Lärm, Nässe, Staub	<p><b>a) Technische / organisatorische</b> regelmäßige Lungenuntersuchung</p> <p><b>b) Persönliche Schutzausrüstung</b> Gehörschutz, Gummischurz, Gummistiefel,</p> <p><b>c) Prüfung der Betriebsmittel</b> jährliche Prüfung durch Elektrofachkraft</p> <p><b>d) Qualifikation / Beschäftigungsverbot</b> Jugendliche Lehrlinge dürfen beschäftigt werden - unter Aufsicht, - wenn dies in den Ausbildungsvorschriften vorgesehen ist und - entweder nach Vollendung der ersten Hälfte der Lehrzeit, jedenfalls aber nach 18 Monaten oder bereits nach Vollendung des ersten Lehrjahres, sofern im ersten Lehrjahr in der Berufsschule in mindestens 24 Schulstunden eine spezielle theoretische und praktische Unterweisung zur Unfallverhütung gemäß den Richtlinien der AUVA nachweislich absolviert wurde</p>	<p>ESV AM-VO §§ 25, 41-47 und 56 Allfällige Auflagen der Gewerbebehörde</p>

## 8.1.7 Schleifautomat (B)

Gefahr	Sicherheitsmaßnahmen	Gesetze/Dok.
Quetschen durch bewegte Maschinenteile oder Werkstück	<p><b>a) Technische / organisatorische</b> Endschalter einstellen nicht im Gefahrenbereich aufhalten regelmäßige Lungenuntersuchung</p> <p><b>b) Persönliche Schutzausrüstung</b> Gehörschutz, Gummischurz, Gummistiefel</p> <p><b>c) Prüfung der Betriebsmittel</b> Notausschalter und Sitz der Schleifkörper täglich prüfen jährliche Prüfung durch Elektrofachkraft</p> <p><b>d) Qualifikation / Beschäftigungsverbot</b> Gründl. Unterweisung</p>	<p>ESV AM-VO §§ 24 (1), 25, 41-47 und 56 Allfällige Auflagen der Gewerbebehörde</p>
Lärm, Nässe, Staub		

# Sicherheitshandbuch für Steinmetzmeister und Kunststeinerzeuger

## 8.1.8 Stockmaschine (B)

Gefahr	Sicherheitsmaßnahmen	Gesetze/Dok.
<p>Quetschen durch bewegte Maschinenteile oder Werkstück</p> <p>Lärm</p> <p>Staub, Splitter</p>	<p><b>a) Technische / organisatorische</b> Endschalter einstellen nicht im Gefahrenbereich aufhalten regelmäßige Lungenuntersuchung</p> <p><b>b) Persönliche Schutzausrüstung</b> Gehörschutz, Feinstaubmaske Gesichts- Augen- Handschutz</p> <p><b>c) Prüfung der Betriebsmittel</b> Notausschalter täglich prüfen alle 3 Jahre Prüfung durch Elektrofachkraft</p> <p><b>d) Qualifikation / Beschäftigungsverbot</b> Gründl. Unterweisung</p>	<p>ESV AM-VO §§ 41-47 Allfällige Auflagen der Gewerbebehörde</p>

## 8.1.9 Flämmaschine (B)

Gefahr	Sicherheitsmaßnahmen	Gesetze/Dok.
<p>Quetschen durch bewegte Maschinenteile oder Werkstück</p> <p>Splittern von Material</p> <p>Staub</p> <p>Lärm</p>	<p><b>a) Technische / organisatorische</b> Endschalter einstellen nicht im Gefahrenbereich aufhalten</p> <p>regelmäßige Lungenuntersuchung</p> <p><b>b) Persönliche Schutzausrüstung</b> Gehörschutz</p> <p><b>c) Prüfung der Betriebsmittel</b> Notausschalter und Sicherheitsventile Sauerstoff, Acetylen täglich prüfen und fettfrei halten. Alle 3 Jahre Prüfung durch Elektrofachkraft</p> <p><b>d) Qualifikation / Beschäftigungsverbot</b> Gründl. Unterweisung</p>	<p>ESV AM-VO §§ 41-47 Allfällige Auflagen der Gewerbebehörde</p>

# Sicherheitshandbuch für Steinmetzmeister und Kunststeinerzeuger

## 8.1.10 Sandstrahlanlage (B)

Gefahr	Sicherheitsmaßnahmen	Gesetze/Dok.
Silikose	<b>a) Technische / organisatorische</b> quarzfreie Strahlmittel verwenden Abschirmung, Einhausung, Absaugung alle 2 Jahre Lungenuntersuchung	ESV BauV §§ 13 (5) und 126 KVBG-VO § 3 Abs.1 Z 1
Umstürzen des Sandsilos	Sandsilo sicher aufstellen	VGÜ § 2 (1) und (3)
Verletzung durch Strahlmittelstrahl Peitschen der Leitung	Zutritt von Personen in den Gefahrenbereich verhindern, Hochdruckdüse fest halten nicht auf Personen richten, Rückstoß beachten	Allfällige Auflagen der Gewerbebehörde
Lärm Staub	<b>b) Persönliche Schutzausrüstung</b> Gehörschutz, Frischlufthelm, Sandstrahlzug Filtermaske und Schutzbrille nur ausnahmsweise bei beengten Platzverhältnissen <b>c) Prüfung der Betriebsmittel</b> jährlich durch Elektrofachkraft (soweit elektrische Bauteile enthalten sind) wöchentlich durch besonders unterwiesenen Arbeitnehmer auf offenkundige Mängel <b>d) Qualifikation / Beschäftigungsverbot</b> Gründliche Unterweisung	

## 8.1.11 Graviermaschine (B)

Gefahr	Sicherheitsmaßnahmen	Gesetze/Dok.
Lärm, Staub, Splitter	<b>a) Technische / organisatorische</b> keine <b>b) Persönliche Schutzausrüstung</b> Gehörschutz, Feinstaubmaske, Schutzbrille <b>c) Prüfung der Betriebsmittel</b> Alle 3 Jahre Prüfung durch Elektrofachkraft <b>d) Qualifikation / Beschäftigungsverbot</b> Gründl. Unterweisung	Bedienungs- anleitung CE-Zeichen ja/nein Auflagen der Gewerbebehörde ja/nein Elektroschutz- verordnung 2003

# Sicherheitshandbuch für Steinmetzmeister und Kunststeinerzeuger

## 8.1.12 Betonmischer (B)

Gefahr	Sicherheitsmaßnahmen	Gesetze/Dok.
Fangen der Schaufel in der Trommel Riemen- und Zahnradantrieb	<b>a) Technische / organisatorische</b> erhöhte Aufmerksamkeit Schutzvorrichtung nicht entfernen	ESV BauV 13 (5) AM-VO § 41 (1) Sicherheit am Bau (2002) E 9.5
Abgas	auf der windabgewandten Seite aufstellen	AUVA-Merkblatt M 261
Brandgefahr	Vorsicht beim Nachfüllen von Treibstoff: heiße Auspuffteile nicht benetzen, nicht rauchen	Betonmischer (derzeit nicht erhältlich)
Elektrische Spannung bei defekter Maschine oder Kabel	<b>b) Persönliche Schutzausrüstung</b>  <b>c) Prüfung der Betriebsmittel</b> Sichtkontrolle von Maschine und Kabel bei Arbeitsbeginn jährlich durch Elektrofachkraft wöchentlich durch besonders unterwiesenen Arbeitnehmer auf offenkundige Mängel <b>d) Qualifikation / Beschäftigungsverbot</b> Für Jugendliche nach Vollendung des 1. Lehrjahres unter Aufsicht erlaubt	

## 8.1.13 Kunststeinpresse (B)

Gefahr	Sicherheitsmaßnahmen	Gesetze/Dok.
Quetschen durch bewegte Maschinenteile	<b>a) Technische / organisatorische</b> nicht in den Gefahrenbereich greifen	ESV AM-VO § 8 Abs. 1 Z 22
Hautschäden durch Zement	<b>b) Persönliche Schutzausrüstung</b> Hautschutzcreme	KJBG-VO § 6 Abs.1 Z 7
Lärm	<b>c) Prüfung der Betriebsmittel</b> Notausschalter täglich prüfen jährliche Prüfung durch Elektrofachkraft	Allfällige Auflagen der Gewerbebehörde
	<b>d) Qualifikation / Beschäftigungsverbot</b> Gründl. Unterweisung	

# Sicherheitshandbuch für Steinmetzmeister und Kunststeinerzeuger

## 8.2 Schlosserei und Sonstige

AStV  
KennV

### 8.2.1 Drehmaschine (B)

Gefahr	Sicherheitsmaßnahmen	Gesetze/Dok.
Scharfkantige Drehmeißel und Späne Verletzung durch rotierende Teile Fangen von Kleidung und langem Haar	<p><b>a) Technische / organisatorische</b> nicht in den Gefahrenbereich greifen, Späne mit Spanhaken (ohne Ringgriff!) entfernen Schutzvorrichtungen verwenden (Spindeltrieb, Sicherheitsdrehherz etc.)</p> <p><b>b) Persönliche Schutzausrüstung</b> eng anliegende Kleidung, kurzes Haar oder Haarnetz keine Handschuhe !</p> <p><b>c) Prüfung der Betriebsmittel</b> alle 3 Jahre Prüfung durch Elektrofachkraft</p> <p><b>d) Qualifikation / Beschäftigungsverbot</b> Unterweisung</p>	ESV AM-VO §§ 25, 41 (1) Allfällige Auflagen der Gewerbebehörde

### 8.2.2 Ständerbohrmaschine (B)

Gefahr	Sicherheitsmaßnahmen	Gesetze/Dok.
Mitdrehen kleiner Werkstücke, Handverletzung an scharfkantigen Werkstücken und Spänen  Augenverletzung durch Späne und Kühlmittel  Fangen von Kleidung und langem Haar  Elektrische Spannung in Starkstromanlagen, Elektrischen Geräten, Zuleitungen und Schaltern	<p><b>a) Technische / organisatorische</b> Maschinenschraubstock für kleine Werkstücke verwenden Späne mit Spanhaken (ohne Ringgriff!) entfernen Schutzvorrichtungen verwenden (Spindeltrieb, Bohrfutter)</p> <p><b>b) Persönliche Schutzausrüstung</b> Schutzbrille eng anliegende Kleidung, kurzes Haar oder Haarnetz keine Handschuhe !</p> <p><b>c) Prüfung der Betriebsmittel</b> alle 3 Jahre Prüfung durch Elektrofachkraft</p> <p><b>d) Qualifikation / Beschäftigungsverbot</b> Unterweisung</p>	ESV AM-VO § 25, 41 (1)

### 8.2.3 Schleifbock (B)

Gefahr	Sicherheitsmaßnahmen	Gesetze/Dok.
Funkenflug, Splitter Verbrennung an heißen Werkstücken  Staub, Lärm  Bruch einer schadhaften Schleifscheibe  Elektrische Spannung in Starkstromanlagen, Elektrischen Geräten, Zuleitungen und Schaltern	<p><b>a) Technische / organisatorische</b> Schutzhaube, Schutzgläser Werkstücke mit Wasser kühlen kleine Werkstücke mit Zange halten</p> <p><b>b) Persönliche Schutzausrüstung</b> persönliche Schutzbrille</p> <p><b>c) Prüfung der Betriebsmittel</b> Klangprobe bei Montage einer neuen Schleifscheibe alle 3 Jahre Prüfung durch Elektrofachkraft</p> <p><b>d) Qualifikation / Beschäftigungsverbot</b> Unterweisung</p>	ESV AM-VO §§ 25 (3) und 56 AUVA-Merkblatt M 640 Schleifen

### 8.2.4 Schweißtrafo (B)

# Sicherheitshandbuch für Steinmetzmeister und Kunststeinerzeuger

Gefahr	Sicherheitsmaßnahmen	Gesetze/Dok.
<p>Blitz, Funken, starke UV-Strahlung schädigt ungeschützte Augen und Haut</p> <p>Verbrennung an heißen Werkstücken</p> <p>Elektrische Spannung bei defekter Maschine oder Kabel, bzw. bei Feuchtigkeit</p> <p>Schweißrauch</p> <p>Brandgefahr</p>  <p>Elektrische Spannung in Starkstromanlagen, Elektrischen Geräten, Zuleitungen und Schaltern</p>	<p><b>a) Technische / organisatorische</b> Schweißvorhang, Sichtschutz für abgetrennten Arbeitsbereich nicht in den Lichtbogen blicken Zange verwenden</p> <p>Maschinen vor Feuchtigkeit schützen (Regen) feuchte Maschinen vor Inbetriebnahme trocknen lassen</p> <p>gute Belüftung, Absaugung</p> <p>Feuerlöscher, brennbare Stoffe entfernen, ggf. Brandwache</p> <p><b>b) Persönliche Schutzausrüstung</b> Gesichtsschutz mit Schutzglas, Schutzhandschuhe, Lederschurz, geeignete hohe Schuhe / Stiefel, Hose darüber</p> <p><b>c) Prüfung der Betriebsmittel</b> Sichtkontrolle von Maschine und Kabel bei Arbeitsbeginn jährlich durch Elektrofachkraft wöchentlich durch besonders unterwiesenen Arbeitnehmer auf offenkundige Mängel</p> <p><b>d) Qualifikation / Beschäftigungsverbot</b> Schweißkurs Mindestalter 17 Jahre bei erschwerten Arbeitsbedingungen, z. B. engen Räumen</p>	<p>ESV BauV § 13 (5) AM-VO § 26 KJBG-VO § 6 (1) Z 23 und § 7 Z 12 Sicherheit am Bau (2002) D 16 AUVA-Merkblatt M 665 Lichtbogen- schweißen (derzeit nicht erhältlich)</p>



# Sicherheitshandbuch für Steinmetzmeister und Kunststeinerzeuger

## 8.2.5 Schutzgasschweißgerät (B)

Gefahr	Sicherheitsmaßnahmen	Gesetze/Dok.
Blitz, Funken, starke UV-Strahlung schädigt ungeschützte Augen und Haut	<b>a) Technische / organisatorische</b> Schweißvorhang, Sichtschutz für abgetrennten Arbeitsbereich nicht in den Lichtbogen blicken Zange verwenden	ESV BauV §§ 13 (5) und 2. Abschn. KJBG-VO § 6 (1) Z 23 und § 7 Z 12 AUVA-Merkblatt M 665
Verbrennung an heißen Werkstücken	Maschinen vor Feuchtigkeit schützen (Regen) feuchte Maschinen vor Inbetriebnahme trocknen lassen	Lichtbogenschweiß en (derzeit nicht erhältlich)
Elektrische Spannung bei defekter Maschine oder Kabel, bzw. bei Feuchtigkeit	gute Belüftung, Absaugung	Sicherheit am Bau (2002) D 16
Schweißrauch	Feuerlöscher, brennbare Stoffe entfernen, ggf. Brandwache	
Brandgefahr	<b>b) Persönliche Schutzausrüstung</b> Gesichtsschutz mit Schutzglas, Schutzhandschuhe, Lederschurz, geeignete hohe Schuhe / Stiefel, Hose darüber <b>c) Prüfung der Betriebsmittel</b> Sichtkontrolle von Maschine und Kabel bei Arbeitsbeginn jährlich durch Elektrofachkraft wöchentlich durch besonders unterwiesenen Arbeitnehmer auf offenkundige Mängel <b>d) Qualifikation / Beschäftigungsverbot</b> Schweißkurs Mindestalter 17 Jahre bei erschwerten Arbeitsbedingungen, z. B. engen Räumen	

## 8.2.6 Autogenschweißgerät (B)

Gefahr	Sicherheitsmaßnahmen	Gesetze/Dok.
Rückschlag der Flamme	<b>a) Technische / organisatorische</b> Wasserbecken zum kühlen des Schweißbrenners, Rückschlagpatrone bei Rückschlag tauschen	AM-VO §§ 26 und 59 KJBG-VO § 6 (1) Z 23 und § 7 Z 12 AUVA-Merkblatt M 663
Brandgefahr, Funkenflug	Feuerlöscher, brennbare Stoffe entfernen, ggf. Brandwache Sauerstoffventile und Schläuche fettfrei halten	Autogenschweißen Sicherheit am Bau (2002) D 16
Umfallen der Gasflaschen	Gasflaschen sichern, Transportwagen	
Schweißrauch	gute Belüftung, Absaugung	
Blendung	<b>b) Persönliche Schutzausrüstung</b> Schweißerbrille, seitlich geschlossen Lederschurz, Lederhandschuhe, geeignete hohe Schuhe / Stiefel, Hose darüber <b>c) Prüfung der Betriebsmittel</b> Schläuche und Ventile vor Arbeitsbeginn prüfen, im Zweifel mit Seifenwasser <b>d) Qualifikation / Beschäftigungsverbot</b> Schweißkurs Mindestalter 17 Jahre bei erschwerten Arbeitsbedingungen, z. B. engen Räumen	
Verbrennung an heißen Werkstücken und durch Schweißperlen		

# Sicherheitshandbuch für Steinmetzmeister und Kunststeinerzeuger

## 8.2.7 Tafelschere

Gefahr	Sicherheitsmaßnahmen	Gesetze/Dok.
<p>Quetschstelle Niederhalter Scherstelle Messer herabfallende Werkstücke Zahn- oder Riementrieb</p> <p>Handverletzung an scharfen Kanten</p> <p>Elektrische Spannung in Starkstromanlagen, Elektrischen Geräten, Zuleitungen und Schaltern</p>	<p><b>a) Technische / organisatorische</b> Hände fernhalten, kleine Werkstücke mit Schiebestock zuführen</p> <p>Schutzvorrichtung</p> <p>Zugang nicht Beschäftigter verhindern</p> <p><b>b) Persönliche Schutzausrüstung</b> Handschuhe</p> <p><b>c) Prüfung der Betriebsmittel</b> alle 3 Jahre Prüfung durch Elektrofachkraft</p> <p><b>d) Qualifikation / Beschäftigungsverbot</b></p>	<p>ESV AM-VO § 57 KJBG-VO § 6 Abs.1 Z 4</p>

# Sicherheitshandbuch für Steinmetzmeister und Kunststeinerzeuger

## 8.3 Lager und Transport

Lager allgemein  
AStV  
KennV

### 8.3.1 Blocklager

Gefahr	Sicherheitsmaßnahmen	Gesetze/Dok.
Stolpern über herumliegende Sachen	<b>a) Technische / organisatorische</b> Verkehrswege frei und sauber halten Unterlagen verwenden, um die Blöcke leicht aufzunehmen <b>b) Persönliche Schutzausrüstung</b>  <b>c) Prüfung der Betriebsmittel</b> <b>d) Qualifikation / Beschäftigungsverbot</b>	

### 8.3.2 Plattenlager

Gefahr	Sicherheitsmaßnahmen	Gesetze/Dok.
Umstürzen von Platten Stolpern über herumliegende Sachen	<b>a) Technische / organisatorische</b> geeignete Plattenständer verwenden Verkehrswege frei und sauber halten <b>b) Persönliche Schutzausrüstung</b>  <b>c) Prüfung der Betriebsmittel</b> <b>d) Qualifikation / Beschäftigungsverbot</b>	

### 8.3.3 Denkmallager

Gefahr	Sicherheitsmaßnahmen	Gesetze/Dok.
Umstürzen von Denkmälern Stolpern über herumliegende Sachen	<b>a) Technische / organisatorische</b> Vorkehrungen für Standfestigkeit treffen, Verkehrswege frei und sauber halten <b>b) Persönliche Schutzausrüstung</b>  <b>c) Prüfung der Betriebsmittel</b> <b>d) Qualifikation / Beschäftigungsverbot</b>	

### 8.3.4 Werkzeuglager

Gefahr	Sicherheitsmaßnahmen	Gesetze/Dok.
Stolpern über herumliegende Sachen Kippen, Rollen und Absturz von Sachen	<b>a) Technische / organisatorische</b> Verkehrswege frei und sauber halten kipp- und rollsicher lagern <b>b) Persönliche Schutzausrüstung</b>  <b>c) Prüfung der Betriebsmittel</b>  <b>d) Qualifikation / Beschäftigungsverbot</b>	

# Sicherheitshandbuch für Steinmetzmeister und Kunststeinerzeuger

## 8.3.5 Brücken- oder Laufkran (B)

Gefahr	Sicherheitsmaßnahmen	Gesetze/Dok.
<p>Verletzung durch bewegte Lasten Absturz von Lasten</p> <p>unbefugte Inbetriebnahme</p>	<p><b>a) Technische / organisatorische</b> Nicht im Gefahrenbereich bzw. unter schwebender Last aufhalten, besondere Vorsicht beim Hantieren mit Ketten, Seilen und Gurten, zulässige Tragkraft nicht überschreiten Unterlagehölzer verwenden</p> <p>Schlüssel abziehen und sicher verwahren</p> <p><b>b) Persönliche Schutzausrüstung</b> Arbeitshandschuhe, Helm, Sicherheitsschuhe</p> <p><b>c) Prüfung der Betriebsmittel</b> Ketten, Seile und Gurten täglich auf Verschleiß prüfen, Kran jährlich durch ZT, TÜV, Techn. Büro oder fachkundigen Betriebsangehörigen prüfen</p> <p><b>d) Qualifikation / Beschäftigungsverbot</b> Kranführerschein (ausgenommen flurgesteuerter Kran bis 5 t) Handzeichen für alle am Krantransport Beteiligten (Führer, Anschläger und Einweiser) sachgemäßes Anschlagen der Last für Anschläger Mindestalter 18 Jahre, Lehrlinge 19 Jahre</p>	<p>AM-VO §§ 6-11, 19 und 33 KJBG-VO § 6 Abs.1 Z 21 Prüfbuch Kranschein und betriebliche Erlaubnis</p>

# Sicherheitshandbuch für Steinmetzmeister und Kunststeinerzeuger

## 8.3.6 Stapler (B)

Gefahr	Sicherheitsmaßnahmen	Gesetze/Dok.
Verletzung durch Stapler oder bewegte Lasten Absturz von Lasten Kippen des Stapler (seitlich) Überladen des Staplers Absturz von Lasten von der Gabel Absturz von Personen unbefugte Inbetriebnahme Abgase	<p><b>a) Technische / organisatorische</b> Fahrwege freihalten, Lagerflächen kennzeichnen, ev. Spiegel für Rückwärtsfahrt anbringen Nicht im Gefahrenbereich bzw. unter gehobener Last aufhalten, zulässige Tragkraft nicht überschreiten Einhaltung der Staplervorschriften, Lastdiagramm usw. Bei steilen Rampen: Last bergseitig Personen nur mit geprüftem Arbeitskorb heben</p> <p>Schlüssel abziehen und sicher verwahren</p> <p>Beim Fahren in der Halle sind die Tore zu öffnen ev. Elektrostapler einsetzen</p> <p><b>b) Persönliche Schutzausrüstung</b> <b>c) Prüfung der Betriebsmittel</b> jährlich durch technische Prüfanstalt oder fachkundigen Betriebsangehörigen <b>d) Qualifikation / Beschäftigungsverbot</b> Staplerschein Nur vom Arbeitgeber befugte Personen dürfen mit dem Stapler fahren</p>	AM-VO §§ 6-11, 18, 21–23, 33, 52 und 53 Prüfbuch Staplerschein und betriebliche Erlaubnis AUVA-Merkblatt M 841.1 Stapler mit Fahrersitz

## 8.3.7 Deichselstapler (B)

Gefahr	Sicherheitsmaßnahmen	Gesetze/Dok.
Verletzung durch Stapler oder bewegte Lasten Absturz von Lasten Kippen des Stapler (seitlich) Überladen des Staplers Absturz von Lasten von der Gabel Absturz von Personen unbefugte Inbetriebnahme	<p><b>a) Technische / organisatorische</b> Fahrwege freihalten, Lagerflächen kennzeichnen Nicht im Gefahrenbereich bzw. unter gehobener Last aufhalten, zulässige Tragkraft nicht überschreiten Einhaltung der Staplervorschriften, Lastdiagramm usw. Bei steilen Rampen: Last bergseitig Personen nur mit geprüftem Arbeitskorb heben</p> <p>Schlüssel abziehen und sicher verwahren</p> <p><b>b) Persönliche Schutzausrüstung</b> <b>c) Prüfung der Betriebsmittel</b> jährlich durch technische Prüfanstalt oder fachkundigen Betriebsangehörigen <b>d) Qualifikation / Beschäftigungsverbot</b> Nur vom Arbeitgeber befugte Personen dürfen mit dem Stapler fahren</p>	AM-VO §§ 6-11, 18, 21-23, 33, 52 und 53 KJBG-VO § 6 (1) Z 18 Prüfbuch betriebliche Fahrerlaubnis AUVA-Merkblatt M 841.2 Deichselgeführte Stapler

# Sicherheitshandbuch für Steinmetzmeister und Kunststeinerzeuger

## 8.3.8 Hubwagen (B)

Gefahr	Sicherheitsmaßnahmen	Gesetze/Dok.
Überbeanspruchung beim Transportieren von Lasten	<b>a) Technische / organisatorische</b> zulässige Höchstlast nicht überschreiten bei Steigung oder Gefälle entsprechend geringer beladen Fahrwege in gutem Zustand halten	
Kippen und Herabfallen von Lasten	Lasten absturzsicher aufsetzen	
Verletzungsgefahr bei scharfen Kanten	<b>b) Persönliche Schutzausrüstung</b> Arbeitshandschuhe, ggf Sicherheitsschuhe <b>c) Prüfung der Betriebsmittel</b> jährlich <b>d) Qualifikation / Beschäftigungsverbot</b>	

## 8.3.9 Manipulieren von Lasten (B)

Gefahr	Sicherheitsmaßnahmen	Gesetze/Dok.
Überbeanspruchung beim Heben und Tragen von Lasten	<b>a) Technische / organisatorische</b> Einhaltung der Empfehlungen und Vorschriften für Grenzlasten ggf. Hebe- und Tragehifen bzw. mehrere Personen einsetzen	KJBG-VO § 5 Z 1 Bverbote
Kippen und Herabfallen von Lasten	Lasten in stabiler Lage absetzen, bei Kippgefahr gegen Umfallen sichern	
Verletzungsgefahr bei scharfen Kanten	<b>b) Persönliche Schutzausrüstung</b> bei scharfkantigen Lasten Arbeitshandschuhe verwenden <b>c) Prüfung der Betriebsmittel</b> <b>d) Qualifikation / Beschäftigungsverbot</b> bei „unzuträglicher Beanspruchung des Organismus“ für Jugendliche verboten	

## 8.3.10 Auf- und Abbänken

Gefahr	Sicherheitsmaßnahmen	Gesetze/Dok.
Verletzung durch bewegte Lasten Absturz von Lasten	<b>a) Technische / organisatorische</b> Nicht unter schwebender Last aufhalten, besondere Vorsicht beim Hantieren mit Ketten, Seilen und Gurten, zulässige Tragkraft nicht überschreiten. Platten beim Transport senkrecht halten	KJBG-VO § 5 Z 1 Bverbote
Überbeanspruchung beim Transportieren von Lasten	Einhaltung der Empfehlungen und Vorschriften für Grenzlasten für manuelles Heben	
Verletzung an scharfen Kanten	<b>b) Persönliche Schutzausrüstung</b> Arbeitshandschuhe <b>c) Prüfung der Betriebsmittel</b> Ketten, Seile und Gurten täglich auf Verschleiß prüfen <b>d) Qualifikation / Beschäftigungsverbot</b> bei „unzuträglicher Beanspruchung des Organismus“ für Jugendliche verboten	

# Sicherheitshandbuch für Steinmetzmeister und Kunststeinerzeuger

## 8.3.11 Haustankstelle (B)

Gefahr	Sicherheitsmaßnahmen	Gesetze/Dok.
Brandgefahr Explosionsgefahr	<p><b>a) Technische / organisatorische</b>                      Behördliche Auflagen einhalten                      Rauchverbot                      beim Tanken Fahrzeugmotor abstellen</p> <p><b>b) Persönliche Schutzausrüstung</b></p> <p><b>c) Prüfung der Betriebsmittel</b>                      Periodische Überprüfung / Druckprobe</p> <p><b>d) Qualifikation / Beschäftigungsverbot</b>                      Nur vom Arbeitgeber befugte Personen dürfen die Tankstelle bedienen                      Mindestalter: Jugendliche 18 Jahre                      Lehrlinge 19 Jahre</p>	KJBG-VO § 3 Abs.4 Z 2 Genehmigungsbescheid

# Sicherheitshandbuch für Steinmetzmeister und Kunststeinerzeuger

## 8.4 Büro

### 8.4.1 Büroarbeitsplätze (B)

Gefahr	Sicherheitsmaßnahmen	Gesetze/Dok.
Kälte, Zugluft, Luftfeuchtigkeit, Hitze Tabakrauch	<b>a) Technische / organisatorische</b> Heizung, zugfreie Belüftung, Abschattung, ggf. Luftbefeuchter Rauchverbot in festgelegten Bereichen	AstV KennV
Verletzungs- Erkrankungsgefahr	Verbandkasten, Ersthelfer ausbilden	
Beleuchtung zu dunkel Blendung durch Lampen oder tiefstehende Sonne	Beleuchtungsvorschriften einhalten, Einzelbeleuchtung bei Bedarf Fenster freihalten, Blendschutz	
Fluchtwege versperrt, verstellt	Fluchtwege freihalten (Panikverschluß),	
Stolpergefahr	Ordnung halten, Ablageflächen zuweisen, Abfallbehälter bei Drucker und Kopierer	
Absturzgefahr beim Aufstieg zu Hochschränken	stabile Stufentritte oder Leitern verwenden	
gefährliche Kanten	Kanten kennzeichnen, abrunden, polstern.	
Brandgefahr	Feuerlöscher, ev. Rauchmelder, Abfalleimer brandsicher verschließen	
Radio	Lautstärke erträglich einstellen	
Streß, Termindruck, Überlastung, Betriebsklima	Lösung in Mitarbeitergespräch suchen	
Elektrische Geräte, Zuleitungen, Schalter	<b>b) Persönliche Schutzausrüstung</b> <b>c) Prüfung der Betriebsmittel</b> vor Verwendung auf sichtbare Mängel prüfen, schadhafte Geräte aus dem Verkehr ziehen, bei Bedarf Reparatur veranlassen Alle 10 Jahre Prüfung durch Elektrofachkraft <b>d) Qualifikation / Beschäftigungsverbot</b> Ersthelfer ab 5 Arbeitnehmer	



# Sicherheitshandbuch für Steinmetzmeister und Kunststeinerzeuger

## 8.4.2 Bildschirmarbeitsplätze und CAD Arbeitsplätze (B)

Gefahr	Sicherheitsmaßnahmen	Gesetze/Dok.
Belastung durch Bildschirmarbeit Augenermüdung Konzentrationsschwäche	<b>a) Technische / organisatorische</b> Bildschirmarbeit nach 50 min durch andere Tätigkeiten oder Pausen von mindestens 10 min unterbrechen.	BS-V ESV AUVA-Merkblatt 026 Bildschirmarbeitsplätze
Schlechte Sitzhaltung	standfester und verstellbarer Arbeitsstuhl verstellbare Tastatur und Tisch, Wirbelsäulengymnastik wird empfohlen	
Bedienerunfreundliche Software	bei Neuanschaffung darauf achten	
Hardware: Emission von Strahlung, elektromagnetische Wechselfelder, elektrostatische Aufladung	Feldmessung mit AUVA-Meßmethode Bildschirm nach MPR II oder TCO-92 verwenden	
Flimmern, unscharfe Darstellung, zu kleine Zeichen		
Sehen und Licht Helligkeit Blendung Kontrast Spiegelung	Jalousie und Filter gegen Spiegelung (Licht von hinten)	
	<b>b) Persönliche Schutzausrüstung</b> <b>c) Prüfung der Betriebsmittel</b> vor Verwendung auf sichtbare Mängel prüfen, schadhafte Geräte aus dem Verkehr ziehen, bei Bedarf Reparatur veranlassen Alle 10 Jahre Prüfung durch Elektrofachkraft <b>d) Qualifikation / Beschäftigungsverbot</b>	

# Sicherheitshandbuch für Steinmetzmeister und Kunststeinerzeuger

## 8.4.3 Verkaufsraum (B)

Gefahr	Sicherheitsmaßnahmen	Gesetze/Dok.
Kälte, Zugluft, Luftfeuchtigkeit, Hitze	<b>a) Technische / organisatorische</b> Heizung, zugfreie Belüftung, Abschattung ggf. Luftbefeuchter	ESV AStV
Tabakrauch	Rauchverbot in festgelegten Bereichen	
Verletzungs- Erkrankungsgefahr	Verbandkasten, Ersthelfer ausbilden	
Beleuchtung zu dunkel Blendung durch Lampen oder tiefstehende Sonne	Beleuchtungsvorschriften einhalten, Einzelbeleuchtung bei Bedarf Fenster freihalten, Blendschutz	
Fluchtwege versperrt, verstellt	Fluchtwege freihalten (Panikverschluß),	
Stolpergefahr	Ordnung halten, Ablageflächen zuweisen, Abfallbehälter bei Drucker und Kopierer	
Rutschgefahr	Fußboden in der verkehrsfreien Zeit reinigen	
Absturzgefahr beim Aufstieg zu Hochschränken	stabile Stufentritte oder Leitern verwenden	
gefährliche Kanten	Kanten kennzeichnen, abrunden, polstern.	
Brandgefahr	Feuerlöscher, ev. Rauchmelder, Abfalleimer brandsicher verschließen	
Streß, Termindruck, Überlastung, Betriebsklima	Lösung in Mitarbeitergespräch suchen	
Elektrische Geräte, Zuleitungen, Schalter	<b>b) Persönliche Schutzausrüstung</b> <b>c) Prüfung der Betriebsmittel</b> vor Verwendung auf sichtbare Mängel prüfen, schadhafte Geräte aus dem Verkehr ziehen, bei Bedarf Reparatur veranlassen Alle 10 Jahre Prüfung durch Elektrofachkraft <b>d) Qualifikation / Beschäftigungsverbot</b> Ersthelfer ab 5 Arbeitnehmer	

# Sicherheitshandbuch für Steinmetzmeister und Kunststeinerzeuger

## 8.5 Baustellen - Tätigkeiten

### 8.5.1 Allgemeine Gefahren (B)

Gefahr	Sicherheitsmaßnahmen	Gesetze/Dok.
Verletzung von Personen Absturzgefahr Lärm Staub Brand Elektrizität giftige Stoffe  ungewollte Mißachtung gesetzlicher Auflagen	<b>a) Technische / organisatorische</b> Arbeitsvorbereitung: Koordination der Bauleistungen und der Sicherheitsmaßnahmen mit den anderen am Bau tätigen Unternehmen Notfallplanung Unterkünfte, sanitäre Einrichtungen Verbandkästen, Ersthelfer ausbilden und üben lassen Feuerlöscher Aushänge sichere Verkehrsführung <b>b) Persönliche Schutzausrüstung</b> je nach Tätigkeit bereitstellen <b>c) Prüfung der Betriebsmittel</b> siehe Betriebsmittel <b>d) Qualifikation / Beschäftigungsverbot</b> 1 Ersthelfer ab 5 Arbeitnehmer 2 Ersthelfer ab 20 Arbeitnehmer 3 Ersthelfer ab 30 Arbeitnehmer usw.	BauV KJBG-VO § 7 Sicherheit am Bau (2002) B 2 bis B 19

### 8.5.2 Besondere Gefahren (B)

Gefahr	Sicherheitsmaßnahmen	Gesetze/Dok.
Ist für jede Baustelle zu prüfen. Beispiele: Explosionsgefahr Hochspannungsleitung Hochwasser Verkehr biogene / chemische Gefahren	<b>a) Technische / organisatorische</b> Je nach Gefahr festlegen <b>b) Persönliche Schutzausrüstung</b> Je nach Gefahr festlegen <b>c) Prüfung der Betriebsmittel</b> Je nach Gefahr festlegen <b>d) Qualifikation / Beschäftigungsverbot</b> Je nach Gefahr festlegen	BauV KJBG-VO § 7 Sicherheit am Bau (2002) B 2 bis B 19

### 8.5.3 Arbeit im Freien (B)

Gefahr	Sicherheitsmaßnahmen	Gesetze/Dok.
Stolpergefahr herabfallende Teile  Kälte, Nässe, Zugluft Sonnenlicht, UV-Strahlung Hitze	<b>a) Technische / organisatorische</b> Verkehrswege frei und sauber halten absturzgefährdete Teile entfernen oder sichern Schutzbauten, prov. Winterbaumaßnahmen, Heizung <b>b) Persönliche Schutzausrüstung</b> geeignete Arbeitskleidung, Sonnenbrille, Helm bei Gefahr von oben oder seitlich <b>c) Prüfung der Betriebsmittel</b> <b>d) Qualifikation / Beschäftigungsverbot</b>	Sicherheit am Bau (2002) B 6,7 und 12, C 1-11, E 6-8

# Sicherheitshandbuch für Steinmetzmeister und Kunststeinerzeuger

## 8.5.4 Grabanlage versetzen (B)

Gefahr	Sicherheitsmaßnahmen	Gesetze/Dok.
Finger und Zehen quetschen Umstürzen des Steins Abrutschen vom Seifbrett	<b>a) Technische / organisatorische</b> Transport mit Steinrodel. Verzapfung zur Erhöhung der Standfestigkeit erhöhte Aufmerksamkeit <b>b) Persönliche Schutzausrüstung</b> Sicherheitsschuhe, Handschuhe <b>c) Prüfung der Betriebsmittel</b> Seifbrett vor Verwendung kontrollieren <b>d) Qualifikation / Beschäftigungsverbot</b>	

## 8.5.5 Stufen versetzen (B)

Gefahr	Sicherheitsmaßnahmen	Gesetze/Dok.
Absturzgefahr	<b>a) Technische / organisatorische</b> Schutzgeländer nur im Einvernehmen mit dem Bauführer entfernen, Absperrungen bei Bedarf ergänzen, ggf. Zutrittsbeschränkungen vereinbaren Bei Absturzgefahr in die Spindel (Breite über 30 cm) Fangnetz, Fanggerüst oder ein 10 bis 15 cm in den Spindelraum hineinversetztes provisorisches Geländer anbringen	
Überbeanspruchung beim Heben Handverletzungen Hautschäden durch Zement	Soweit sinnvoll Hebehilfen verwenden <b>b) Persönliche Schutzausrüstung</b> Handschuhe, Hautschutzcreme. <b>c) Prüfung der Betriebsmittel</b> <b>d) Qualifikation / Beschäftigungsverbot</b>	

## 8.5.6 Bodenbelag verlegen (B)

Gefahr	Sicherheitsmaßnahmen	Gesetze/Dok.
Zwangshaltung Hautschäden durch Zement knieende Arbeitshaltung	<b>a) Technische / organisatorische</b> z. B. Ausgleichsgymnastik <b>b) Persönliche Schutzausrüstung</b> Handschuhe, Hautschutzcreme, Kniepolster <b>c) Prüfung der Betriebsmittel</b> <b>d) Qualifikation / Beschäftigungsverbot</b>	

## 8.5.7 Wandverkleidung innen versetzen (B)

Gefahr	Sicherheitsmaßnahmen	Gesetze/Dok.
Finger quetschen Absturz vom Kleingerüst	<b>a) Technische / organisatorische</b> erhöhte Aufmerksamkeit geeignetes Kleingerüst stabil aufstellen und prüfen, nicht überlasten	
Überbeanspruchung durch schwere Elemente	Hebehilfen verwenden <b>b) Persönliche Schutzausrüstung</b> <b>c) Prüfung der Betriebsmittel</b> <b>d) Qualifikation / Beschäftigungsverbot</b>	

# Sicherheitshandbuch für Steinmetzmeister und Kunststeinerzeuger

## 8.5.8 Wandverkleidung außen versetzen (B)

Gefahr	Sicherheitsmaßnahmen	Gesetze/Dok.
Finger quetschen	<b>a) Technische / organisatorische</b> erhöhte Aufmerksamkeit	Sicherheit am Bau (2002) E 7 ff AUVA-Merkblatt M 262 Arbeits- und Schutzgerüste
Überbeanspruchung durch schwere Elemente	Hebehilfen verwenden	
Absturz von Material, Werkzeug und Personen vom Gerüst	siehe Gerüste	
Ein- bzw. Umstürzen des Gerüsts	<b>b) Persönliche Schutzausrüstung</b> Helm und Handschuhe <b>c) Prüfung der Betriebsmittel</b> Gerüstabnahme / Sichtkontrolle auf offensichtliche Mängel <b>d) Qualifikation / Beschäftigungsverbot</b>	

## 8.5.9 Restaurieren (B)

Gefahr	Sicherheitsmaßnahmen	Gesetze/Dok.
Vergiftung / Verätzung durch Festigungs- und Hydrophobierungsmittel	<b>a) Technische / organisatorische</b> s. gefährliche Arbeitsstoffe	Sicherheit am Bau (2002) E 7 ff AUVA-Merkblatt M 262 Arbeits- und Schutzgerüste
Absturzgefahr bei Gerüstarbeiten	s. Gerüste	
Staub	<b>b) Persönliche Schutzausrüstung</b> Helm und Handschuhe Schutzbrille	
	<b>c) Prüfung der Betriebsmittel</b> Gerüstabnahme / Sichtkontrolle auf offensichtliche Mängel <b>d) Qualifikation / Beschäftigungsverbot</b>	

# Sicherheitshandbuch für Steinmetzmeister und Kunststeinerzeuger

## 8.6 Baustellengeräte

### 8.6.1 Mobilkran, Ladekran (B)

Gefahr	Sicherheitsmaßnahmen	Gesetze/Dok.										
<p>Absturz von Material und Werkzeug pendelnde Last (Bewegung, Wind)</p> <p>Kippen von Fahrzeug und Last</p> <p>Sicht nicht gegeben, Kommunikationsprobleme durch Entfernung und Umgebungslärm</p> <p>Fußverletzung mit dem Kranstempel</p> <p>ungeschützte Stromleitungen</p>	<p><b>a) Technische / organisatorische</b> nicht im Gefahrenbereich aufhalten Bedienungsvorschrift einhalten (Grenzlast) stabile Lagerung und Lastverteilung Kranstempel seitlich ausziehen und abstützen</p> <p>Einweiser heranziehen ggf. mit Funk</p> <p>beim Abstempeln erhöhte Aufmerksamkeit und freie Sicht auf die Kranstempel</p> <p>vom E-Werk isolieren oder abschalten lassen wenn nicht möglich Sicherheitsabstände einhalten:</p> <table style="margin-left: 20px;"> <tr> <td>bis 1000 V (= 1kV)</td> <td>1 m</td> </tr> <tr> <td>über 1 bis 110 kV</td> <td>2 m</td> </tr> <tr> <td>über 110 bis 220 kV</td> <td>3 m</td> </tr> <tr> <td>über 220 kV</td> <td>4 m</td> </tr> <tr> <td>bei unbekannter Spannung</td> <td>4 m</td> </tr> </table> <p><b>b) Persönliche Schutzausrüstung</b> Schutzhelm im Kranbereich Schutzhandschuhe für Anschläger Warnkleidung für Einweiser und alle Personen im Bereich des öffentlichen Verkehrs</p> <p><b>c) Prüfung der Betriebsmittel</b> vor erstmaliger Inbetriebnahme durch Zivilingenieur oder TÜV jährlich und nach Aufstellung auf jeder Baustelle durch fachkundige Person alle 3 Jahre durch Zivilingenieur, TÜV oder Technisches Büro</p> <p><b>d) Qualifikation / Beschäftigungsverbot</b> Kranführerschein für Mobilkräne und Ladekräne mit mehr als 5 t Tragkraft und mehr als 10 tm Lastmoment Alle am Krantransport Beteiligten (Führer, Anschläger und Einweiser) über Handzeichen unterweisen. Anschläger über sachgemäßes Anschlagen der Last unterweisen Mindestalter 18 Jahre, für Lehrlinge 19 Jahre</p>	bis 1000 V (= 1kV)	1 m	über 1 bis 110 kV	2 m	über 110 bis 220 kV	3 m	über 220 kV	4 m	bei unbekannter Spannung	4 m	<p>BauV §§ 136 und 151 AM-VO §§ 6-11, 18-22, 33 und 52 KJBG-VO § 6 Abs.1 Z 21 ÖVE E 5 - Teil 1 AUVA-Aufkleber für Annäherung an Stromleitungen AUVA Merkblätter M 844 LKW- Ladekrane und M 845 Seile und Bänder aus synt.  Fasern (derzeit nicht erhältlich) Sicherheit am Bau (2002) E 2</p>
bis 1000 V (= 1kV)	1 m											
über 1 bis 110 kV	2 m											
über 110 bis 220 kV	3 m											
über 220 kV	4 m											
bei unbekannter Spannung	4 m											

# Sicherheitshandbuch für Steinmetzmeister und Kunststeinerzeuger

## 8.6.2 Bauaufzug für Materialtransport (B)

Gefahr	Sicherheitsmaßnahmen	Gesetze/Dok.
<p>Absturz von Material, Werkzeug und Personen</p> <p>Quetschgefahr</p>	<p><b>a) Technische / organisatorische</b> Ladestelle oben und unten durch Abschränkung / Schutzdach sichern Fahrschacht nach Ankunft des Förderkorbs öffnen und vor Abfahrt schließen</p> <p>mitfahren von Personen / aufsteigen über das Traggerüst ist verboten</p> <p><b>b) Persönliche Schutzausrüstung</b> Schutzhelm</p> <p><b>c) Prüfung der Betriebsmittel</b> vor erstmaliger Inbetriebnahme durch Zivilingenieur oder TÜV. jährlich und nach Aufstellung auf jeder Baustelle durch fachkundige Person, Alle 3 Jahre durch Zivilingenieur, TÜV oder Technisches Büro.</p> <p><b>d) Qualifikation / Beschäftigungsverbot</b> Gründliche Unterweisung, Verlässlichkeit, Mindestalter 18 Jahre</p>	<p>BauV § 139 und 140 KJBG-VO § 6 Abs.1 Z 17 Sicherheit am Bau (2002) E 5</p>

## 8.6.3 Hubarbeitsbühne (B)

Gefahr	Sicherheitsmaßnahmen	Gesetze/Dok.
<p>Absturz von Material, Werkzeug und Personen</p> <p>Kippgefahr</p> <p>Quetschgefahr</p>	<p><b>a) Technische / organisatorische</b> Zutritt zum Gefahrenbereich verhindern auf ebenen, tragfähigen Untergrund achten Werkzeug und Material gegen Herabfallen sichern zulässige Tragkraft und Ausladung nicht überschreiten nicht mit Personen und losen Lasten verfahren auf Quetsch- und Scherstellen achten</p> <p><b>b) Persönliche Schutzausrüstung</b> ggf. Anseilschutz, ggf. Schutzhelm</p> <p><b>c) Prüfung der Betriebsmittel</b> vor erstmaliger Inbetriebnahme und jährlich durch Zivilingenieur oder TÜV, nach Aufstellung auf jeder Baustelle durch fachkundige Person,</p> <p><b>d) Qualifikation / Beschäftigungsverbot</b> Gründliche Unterweisung, Verlässlichkeit, Bediener: Mindestalter 18 Jahre</p>	<p>AM-VO §§ 6-11, 18, 22 und 52 KJBG-VO § 6 Abs.1 Z 11</p>

# Sicherheitshandbuch für Steinmetzmeister und Kunststeinerzeuger

## 8.6.4 Mastkletterbühne (B)

Gefahr	Sicherheitsmaßnahmen	Gesetze/Dok.
Absturz von Material, Werkzeug und Personen	<b>a) Technische / organisatorische</b> Zutritt zum Gefahrenbereich verhindern auf ebenen, tragfähigen Untergrund achten Werkzeug und Material gegen Herabfallen sichern	AM-VO §§ 6-11, 18, 22 und 52 Sicherheit am Bau (2002) E 5.1
Kippgefahr	zulässige Tragkraft und Ausladung nicht überschreiten. Verankerung der Maste und Verwendung der Bühne streng nach Vorschrift des Herstellers durchführen	
Quetschgefahr	auf Quetsch- und Scherstellen achten <b>b) Persönliche Schutzausrüstung</b> ggf. Anseilschutz, ggf. Schutzhelm <b>c) Prüfung der Betriebsmittel</b> vor erstmaliger Inbetriebnahme und jährlich durch Zivilingenieur oder TÜV, nach Aufstellung auf jeder Baustelle durch fachkundige Person, <b>d) Qualifikation / Beschäftigungsverbot</b> Gründliche Unterweisung, Verlässlichkeit, Bediener: Mindestalter 18 Jahre	

## 8.6.5 Fußbodenschleifmaschine (B)

Gefahr	Sicherheitsmaßnahmen	Gesetze/Dok.
Elektrische Spannung bei defekter Maschine oder Kabel	<b>a) Technische / organisatorische</b> Trenntrafo	ESV BauV § 13 (5) AM-VO §§ 25 und 56
Lärm, Nässe	<b>b) Persönliche Schutzausrüstung</b> Gehörschutz, Schutzbrille, Gummischurz und Gummistiefel	KJBG-VO § 6
wegfliegende Schleifkörper	<b>c) Prüfung der Betriebsmittel</b> Sichtkontrolle von Maschine, Kabel und Schleifkörperbefestigung bei Arbeitsbeginn jährlich durch Elektrofachkraft wöchentlich durch besonders unterwiesenen Arbeitnehmer auf offenkundige Mängel <b>d) Qualifikation / Beschäftigungsverbot</b>	



# Sicherheitshandbuch für Steinmetzmeister und Kunststeinerzeuger

## 8.6.6 Baustellensäge (B)

Gefahr	Sicherheitsmaßnahmen	Gesetze/Dok.
<p>Gefahr durch Verrutschen des Werkstückes Verletzungsgefahr am Sägeblatt</p> <p>Splitter, Lärm Nässe</p> <p>Elektrische Spannung bei defekter Maschine oder Kabel</p>	<p><b>a) Technische / organisatorische</b> Zu bearbeitendes Werkstück gegen Verrutschen sichern Schutzhaube</p> <p><b>b) Persönliche Schutzausrüstung</b> Schutzbrille, Gehörschutz, Staubmaske Gummischürze, Gummistiefel</p> <p><b>c) Prüfung der Betriebsmittel</b> Sichtkontrolle von Maschine, Kabel und Diamantsägeblatt bei Arbeitsbeginn jährliche Prüfung durch Elektrofachkraft wöchentlich durch besonders unterwiesenen Arbeitnehmer auf offenkundige Mängel</p> <p><b>d) Qualifikation / Beschäftigungsverbot</b> Jugendliche Lehrlinge dürfen beschäftigt werden - unter Aufsicht, - wenn dies in den Ausbildungsvorschriften vorgesehen ist und - entweder nach Vollendung der ersten Hälfte der Lehrzeit, jedenfalls aber nach 18 Monaten oder bereits nach Vollendung des ersten Lehrjahres, sofern im ersten Lehrjahr in der Berufsschule in mindestens 24 Schulstunden eine spezielle theoretische und praktische Unterweisung zur Unfallverhütung gemäß den Richtlinien der AUVA nachweislich absolviert wurde</p>	<p>ESV BauV § 13 (5) AM-VO § 25 KJBG-VO § 6 Abs.1 Z 1</p>

## 8.6.7 Stromaggregat (B)

Gefahr	Sicherheitsmaßnahmen	Gesetze/Dok.
<p>Elektrische Spannung bei defekter Maschine oder Kabel, bzw. bei Feuchtigkeit</p> <p>Abgas, Lärm Bedienungsfehler</p> <p>Brandgefahr</p>	<p><b>a) Technische / organisatorische</b> ggf. Erdspeiß installieren, Maschinen vor Feuchtigkeit schützen (Regen) feuchte Maschinen vor Inbetriebnahme trocknen lassen</p> <p>auf der windabgewandten Seite und genügend weit entfernt aufstellen</p> <p>Vorsicht beim Nachfüllen von Treibstoff: heiße Auspuffteile nicht benetzen. Zündquellen vermeiden</p> <p><b>b) Persönliche Schutzausrüstung</b> <b>c) Prüfung der Betriebsmittel</b> Sichtkontrolle von Maschine und Kabel bei Arbeitsbeginn jährlich durch Elektrofachkraft wöchentlich durch besonders unterwiesenen Arbeitnehmer auf offenkundige Mängel</p> <p><b>d) Qualifikation / Beschäftigungsverbot</b></p>	<p>ESV BauV § 13 (5) AUVA-Merkblatt M 240 Elektroschutz auf Baustellen Sicherheit am Bau (2002) B 13</p>

# Sicherheitshandbuch für Steinmetzmeister und Kunststeinerzeuger

## 8.6.8 Hochdruckreiniger (B)

Gefahr	Sicherheitsmaßnahmen	Gesetze/Dok.
Verletzung durch Hochdruckstrahl Peitschen der Leitung	<b>a) Technische / organisatorische</b> Zutritt von Personen in den Gefahrenbereich verhindern, Hochdruckdüse fest halten, nicht auf Personen richten, Rückstoß beachten	Bedienungs- anleitung  CE-Zeichen ja/nein
Nässe Lärm	<b>b) Persönliche Schutzausrüstung</b> Schutzkleidung, Gummistiefel Gehörschutz	
Elektrische Spannung bei defekter Maschine oder Kabel	<b>c) Prüfung der Betriebsmittel</b> Sichtkontrolle von Maschine und Kabel bei Arbeitsbeginn jährlich durch Elektrofachkraft wöchentlich durch besonders unterwiesenen Arbeitnehmer auf offenkundige Mängel <b>d) Qualifikation / Beschäftigungsverbot</b>	Elektroschutz- verordnung 2003 § 13 BauV

## 8.6.9 Sandstrahlgerät (B)

Gefahr	Sicherheitsmaßnahmen	Gesetze/Dok.
Silikose	<b>a) Technische / organisatorische</b> quarzfremde Strahlmittel verwenden Abschirmung, Einhausung, Absaugung alle 2 Jahre Lungenuntersuchung	ESV BauV §§ 13 (5) und 126 KVBG-VO § 3 Abs.1 Z 1
Umstürzen des Sandsilos	Sandsilo sicher aufstellen	VGÜ § 2 (1) und (3)
Verletzung durch Strahlmittelstrahl Peitschen der Leitung	Zutritt von Personen in den Gefahrenbereich verhindern, Hochdruckdüse fest halten nicht auf Personen richten, Rückstoß beachten	Allfällige Auflagen der Gewerbebehörde
Lärm Staub	<b>b) Persönliche Schutzausrüstung</b> Gehörschutz, Frischlufthelm, Sandstrahlzug Filtermaske und Schutzbrille nur ausnahmsweise bei beengten Platzverhältnissen <b>c) Prüfung der Betriebsmittel</b> jährlich durch Elektrofachkraft (soweit elektrische Bauteile enthalten sind) wöchentlich durch besonders unterwiesenen Arbeitnehmer auf offenkundige Mängel <b>d) Qualifikation / Beschäftigungsverbot</b> Gründliche Unterweisung	

# Sicherheitshandbuch für Steinmetzmeister und Kunststeinerzeuger

## 8.6.10 Kompressor (B)

Gefahr	Sicherheitsmaßnahmen	Gesetze/Dok.
<p>Mit E-Antrieb: Elektrische Spannung bei defektem Gerät oder Kabel</p> <p>Brandgefahr</p> <p>bei Antrieb mit Verbrennungsmotor:</p> <p>Abgas, Lärm</p>	<p><b>a) Technische / organisatorische</b>                      Maschinen vor Feuchtigkeit schützen (Regen)                      feuchte Maschinen vor Inbetriebnahme trocknen lassen</p> <p>Gerät so aufstellen, daß die Ansaugung von leichtentzündlichen und entzündlichen Gasen und Dämpfen ausgeschlossen ist                      Vorsicht beim Nachfüllen von Treibstoff:                      Heiße Teile nicht benetzen</p> <p>auf der windabgewandten Seite und genügend weit entfernt aufstellen</p> <p><b>b) Persönliche Schutzausrüstung</b></p> <p><b>c) Prüfung der Betriebsmittel</b>                      Sichtkontrolle von Maschine und Kabel bei Arbeitsbeginn                      Sicherheitsventile, Ablaßventile, Absperrrichtungen und Druckmeßgeräte regelmäßig kontrollieren                      Kondenswasser ablassen                      jährlich durch Elektrofachkraft (Elektroantrieb)                      wöchentlich durch besonders unterwiesenen Arbeitnehmer auf offenkundige Mängel</p> <p><b>d) Qualifikation / Beschäftigungsverbot</b></p>	<p>ESV                      BauV § 13 (5)                      AM-VO §§ 30 und 58                      Sicherheit am Bau (2002) E9.2</p>

## 8.6.11 Kabelrolle (B)

Gefahr	Sicherheitsmaßnahmen	Gesetze/Dok.
<p>Elektrische Spannung bei defektem Kabel und bei Feuchtigkeit</p> <p>Überhitzung / Verschmoren bei starker elektrischer Belastung</p>	<p><b>a) Technische / organisatorische</b>                      Kabelrolle vor Feuchtigkeit schützen (Regen, Spritzwasser)                      feuchte Kabelrollen vor Inbetriebnahme trocknen lassen                      auf Baustellen spritzwassergeschützte Kabelrolle mit schwerer Gummimantelleitung oder gleichwertige verwenden                      Überlastungsschutz vorsehen                      Kabel ganz abrollen</p> <p><b>b) Persönliche Schutzausrüstung</b></p> <p><b>c) Prüfung der Betriebsmittel</b>                      Sichtkontrolle der Kabelrolle, des Kabels und der Steckverbindungen bei Arbeitsbeginn                      jährlich durch Elektrofachkraft                      wöchentlich durch besonders unterwiesenen Arbeitnehmer auf offenkundige Mängel</p> <p><b>d) Qualifikation / Beschäftigungsverbot</b></p>	<p>ESV                      BauV § 13 (5)                      Sicherheit am Bau (2002) B 13                      AUVA-Merkblatt M 240                      Elektroschutz auf Baustellen</p>

# Sicherheitshandbuch für Steinmetzmeister und Kunststeinerzeuger

## 8.6.12 Leuchte (Scheinwerfer) (B)

Gefahr	Sicherheitsmaßnahmen	Gesetze/Dok.
<p>Elektrische Spannung bei defektem Scheinwerfer und Kabel und bei Feuchtigkeit</p> <p>Verbrennung an heißem Glühkolben</p>	<p><b>a) Technische / organisatorische</b>                      Leuchte und Kabel vor Feuchtigkeit schützen (Regen, Spritzwasser), ggf. Schutzgitter feuchte Geräte vor Inbetriebnahme trocknen lassen</p> <p>Heiße Teile nicht berühren</p> <p>auf Baustellen nur spritzwassergeschützte Ausführung verwenden, bei Explosionsgefahr ex-geschützte Ausführung einsetzen</p> <p><b>b) Persönliche Schutzausrüstung</b></p> <p><b>c) Prüfung der Betriebsmittel</b>                      Sichtkontrolle des Scheinwerfers, des Schalters und des Kabels bei Arbeitsbeginn jährlich durch Elektrofachkraft wöchentlich durch besonders unterwiesenen Arbeitnehmer auf offenkundige Mängel</p> <p><b>d) Qualifikation / Beschäftigungsverbot</b></p>	<p>ESV                      BauV § 13 (5)                      Sicherheit am Bau (2002) B 13                      AUVA-Merkblatt M 240                      Elektroschutz auf Baustellen</p>

# Sicherheitshandbuch für Steinmetzmeister und Kunststeinerzeuger

## 8.7 Transportable (Hand-) Maschinen

### 8.7.1 Naß-Steinschleifer (B)

Gefahr	Sicherheitsmaßnahmen	Gesetze/Dok.
<p>Elektrische Spannung bei defekter Maschine oder Kabel</p> <p>Lärm, Nässe</p> <p>Staub bei Trockenschleifarbeiten</p> <p>Bruch und wegfliegen der Schleifkörper</p>	<p><b>a) Technische / organisatorische</b> Trenntrafo</p> <p><b>b) Persönliche Schutzausrüstung</b> Schutzbrille, Gehörschutz, Gummischurz und Gummistiefel Feinstaubmaske Schutzstufe P2 bei Trockenschleifarbeiten</p> <p><b>c) Prüfung der Betriebsmittel</b> Klangprobe beim Aufspannen der Schleifkörper, Sichtkontrolle von Maschine, Kabel und Schleifkörperbefestigung bei Arbeitsbeginn jährlich durch Elektrofachkraft wöchentlich durch besonders unterwiesenen Arbeitnehmer auf offenkundige Mängel</p> <p><b>d) Qualifikation / Beschäftigungsverbot</b> Jugendliche Lehrlinge dürfen beschäftigt werden - unter Aufsicht, - wenn dies in den Ausbildungsvorschriften vorgesehen ist und - entweder nach Vollendung der ersten Hälfte der Lehrzeit, jedenfalls aber nach 18 Monaten oder bereits nach Vollendung des ersten Lehrjahres, sofern im ersten Lehrjahr in der Berufsschule in mindestens 24 Schulstunden eine spezielle theoretische und praktische Unterweisung zur Unfallverhütung gemäß den Richtlinien der AUVA nachweislich absolviert wurde</p>	<p>ESV BauV § 13 (5) AM-VO §§ 25 und 56 KJBG-VO § 6</p>

# Sicherheitshandbuch für Steinmetzmeister und Kunststeinerzeuger

## 8.7.2 Bohrmaschine (B)

Gefahr	Sicherheitsmaßnahmen	Gesetze/Dok.
Bei Niederspannungsgeräten (230/400V): Elektrische Spannung bei defekter Maschine oder Kabel, bzw. bei Feuchtigkeit	<b>a) Technische / organisatorische</b> Maschinen und Ladegeräte vor Feuchtigkeit schützen (Regen) feuchte Maschinen vor Inbetriebnahme trocknen lassen	ESV BauV § 13 (5) AM-VO § 25 Sicherheit am Bau (2002) E 10
Fangen des Bohrers u. Verdrehen d. Maschine	Rutschkupplung Bei großem Bohrdurchmesser Haltegriff verwenden max. Bohrerdurchmesser entsprechend der Betriebsanleitung nicht überschreiten	
Staub	<b>b) Persönliche Schutzausrüstung</b> Staubmaske <b>c) Prüfung der Betriebsmittel</b> Sichtkontrolle von Maschine und Kabel, auch Ladegerät, bei Arbeitsbeginn jährlich durch Elektrofachkraft wöchentlich durch besonders unterwiesenen Arbeitnehmer auf offenkundige Mängel Einstellung der Rutschkupplung <b>d) Qualifikation / Beschäftigungsverbot</b>	

## 8.7.3 Bohrhammer (B)

Gefahr	Sicherheitsmaßnahmen	Gesetze/Dok.
Bei Niederspannungsgeräten (230/400V): Elektrische Spannung bei defekter Maschine oder Kabel, bzw. bei Feuchtigkeit	<b>a) Technische / organisatorische</b> Maschinen und Ladegeräte vor Feuchtigkeit schützen (Regen) feuchte Maschinen vor Inbetriebnahme trocknen lassen	ESV BauV § 13 (5) AM-VO § 25 KJBG-VO § 4 (1) Sicherheit am Bau (2002) E 10.3
Fangen des Bohrers / Bohrkronen u. Verdrehen d. Maschine	Rutschkupplung Bei großem Bohrdurchmesser Haltegriff verwenden max. Bohrerdurchmesser entsprechend der Betriebsanleitung nicht überschreiten	
Staub Vibrationen	<b>b) Persönliche Schutzausrüstung</b> Staubmaske Bei lang andauernden Vibrationen Spezialhandschuh oder -griff verwenden <b>c) Prüfung der Betriebsmittel</b> bei Arbeitsbeginn Sichtkontrolle von Maschine und Kabel jährlich durch Elektrofachkraft wöchentlich durch besonders unterwiesenen Arbeitnehmer auf offenkundige Mängel jährlich Einstellung der Rutschkupplung <b>d) Qualifikation / Beschäftigungsverbot</b>	

# Sicherheitshandbuch für Steinmetzmeister und Kunststeinerzeuger

## 8.7.4 Winkelschleifer (B)

Gefahr	Sicherheitsmaßnahmen	Gesetze/Dok.
<p>Funkenflug</p> <p>Elektrische Spannung bei defekter Maschine oder Kabel und bei Feuchtigkeit</p> <p>Staub, Lärm</p> <p>Wegfliegende Teile der Schleifscheibe</p>	<p><b>a) Technische / organisatorische</b>                      Auf Mitarbeiter und brennbare Stoffe im Umkreis v. 10 m achten                      Lackierte Flächen und Glasscheiben schützen                      Maschinen vor Feuchtigkeit schützen (Regen)                      feuchte Maschinen vor Inbetriebnahme trocknen lassen                      zulässige Drehzahl nicht überschreiten</p> <p><b>b) Persönliche Schutzausrüstung</b>                      Schutzbrille, Gehörschutz, Staubmaske</p> <p><b>c) Prüfung der Betriebsmittel</b>                      Sichtkontrolle von Maschine, Kabel und Schleifscheibe bei Arbeitsbeginn                      Etiketten müssen auf der Schrupp- oder Trennscheibe leserlich sein                      jährlich durch Elektrofachkraft                      wöchentlich durch besonders unterwiesenen Arbeitnehmer auf offenkundige Mängel</p> <p><b>d) Qualifikation / Beschäftigungsverbot</b>                      Winkelschleifer mit einer Nennleistung von mehr als 1000W: Jugendliche Lehrlinge dürfen beschäftigt werden                      - unter Aufsicht und                      - wenn dies in den Ausbildungsvorschriften vorgesehen ist</p>	<p>ESV                      BauV § 13 (5)                      AM-VO § 56                      KJBG-VO § 6                      Abs.1 Z 5                      Sicherheit am Bau (2002) E 10.1</p>

## 8.7.5 Hand- und Tischkreissäge (B)

Gefahr	Sicherheitsmaßnahmen	Gesetze/Dok.
<p>Handverletzungen</p> <p>wegfliegende Werkstücke</p> <p>Elektrische Spannung bei defekter Maschine oder Kabel und bei Feuchtigkeit</p> <p>Späne, Lärm, Staub</p>	<p><b>a) Technische / organisatorische</b>                      Maschine / Werkstück mit beiden Händen führen, Schiebestock verwenden</p> <p>Spaltkeil, Schutzhaube</p> <p>Maschinen vor Feuchtigkeit schützen (Regen)                      feuchte Maschinen vor Inbetriebnahme trocknen lassen</p> <p><b>b) Persönliche Schutzausrüstung</b>                      Schutzbrille, Gehörschutz, Staubmaske</p> <p><b>c) Prüfung der Betriebsmittel</b>                      Sichtkontrolle von Maschine und Kabel bei Arbeitsbeginn                      jährlich durch Elektrofachkraft                      wöchentlich durch besonders unterwiesenen Arbeitnehmer auf offenkundige Mängel</p> <p><b>d) Qualifikation / Beschäftigungsverbot</b>                      Jugendliche Lehrlinge dürfen beschäftigt werden                      - unter Aufsicht, - wenn dies in den Ausbildungsvorschriften vorgesehen ist und                      - nach Vollendung des ersten Lehrjahres</p>	<p>ESV                      BauV § 13 (5)                      AM-VO § 25                      KJBG-VO § 6                      Abs.1 Z 1                      Sicherheit am Bau (2002) E 9 und E 10.1                      AUVA-Merkblatt M 260 Kreissägen auf Baustellen</p>

# Sicherheitshandbuch für Steinmetzmeister und Kunststeinerzeuger

## 8.7.6 Druckluftmeißel, -hämmer (B)

Gefahr	Sicherheitsmaßnahmen	Gesetze/Dok.
Vibration Lärm Staub Splitter  Schlauchriß, Kupplungstrennung, -bruch Peitschen der Leitung	<p><b>a) Technische / organisatorische</b> vibrationsarme Werkzeuge verwenden Schalldämpfer am Luftauslaß</p> <p><b>b) Persönliche Schutzausrüstung</b> Schutzbrille, Gehörschutz, bei quarzhältigem Feinstaub: Feinstaubmaske Schutzstufe P2 vibrationshemmende Schutzhandschuhe</p> <p><b>c) Prüfung der Betriebsmittel</b> Sichtprüfung vor Arbeitsbeginn</p> <p><b>d) Qualifikation / Beschäftigungsverbot</b> Für jugendliche Lehrlinge nach Vollendung des 2. Lehrjahres und Eignungsuntersuchung erlaubt, höchstens 50% der Arbeitszeit <b>Leichte (vibrationsarme) Druckluftmeißel:</b> Für Jugendliche mit Beginn der 2. Hälfte der Lehrzeit, unter Aufsicht und nach vollendetem 16. Lebensjahr erlaubt</p>	AM-VO § 41 (8) KJBG-VO § 4 Abs.1 Z 1 Sicherheit am Bau (2002) E 10

## 8.7.7 Rotierende Druckluftwerkzeuge (B)

Gefahr	Sicherheitsmaßnahmen	Gesetze/Dok.
Staub, Lärm  Bruch von Schleifkörpern, Schlauchriß, Kupplungstrennung, -bruch Peitschen der Leitung	<p><b>a) Technische / organisatorische</b></p> <p><b>b) Persönliche Schutzausrüstung</b> Schutzbrille, Gehörschutz, Feinstaubmaske Schutzstufe P2</p> <p><b>c) Prüfung der Betriebsmittel</b> Klangprobe beim Aufspannen, Sichtprüfung vor Arbeitsbeginn</p> <p><b>d) Qualifikation / Beschäftigungsverbot</b></p>	AM-VO §§ 41 (8) und 56 (Schleifkörper) KJBG-VO § 6 Abs.1 Z 5

## 8.7.8 Druckluft-Silikonpresse (B)

Gefahr	Sicherheitsmaßnahmen	Gesetze/Dok.
Schlauchriß, Kupplungstrennung, -bruch Peitschen der Leitung	<p><b>a) Technische / organisatorische</b></p> <p><b>b) Persönliche Schutzausrüstung</b></p> <p><b>c) Prüfung der Betriebsmittel</b> Sichtprüfung vor Arbeitsbeginn</p> <p><b>d) Qualifikation / Beschäftigungsverbot</b></p>	AM-VO § 41 (8)



# Sicherheitshandbuch für Steinmetzmeister und Kunststeinerzeuger

## 8.7.9 Druckluftausblaspistole (B)

Gefahr	Sicherheitsmaßnahmen	Gesetze/Dok.
Lärm, Staub, Splitter Lebensgefahr durch scherzhaftes oder ungewolltes Aufblasen von Personen durch Körperöffnungen oder Schnittwunden	<b>a) Technische / organisatorische</b> Luftstrahl nicht gegen Personen richten, ggf. Abschirmung <b>b) Persönliche Schutzausrüstung</b> Schutzbrille, Gehörschutz, Feinstaubmaske Schutzstufe P2  <b>c) Prüfung der Betriebsmittel</b>  <b>d) Qualifikation / Beschäftigungsverbot</b> Unterweisung: besonderer Hinweis auf die Gefährlichkeit des Aufblasens von Personen	AM-VO § 41 (8)

## 8.8 Gefährliche Arbeitsstoffe

### 8.8.1 Allgemeine Verhaltensregeln

Chemikalienverordnung §12 (5)

Sicherheit am Bau (2002) B 15

AUVA-Merkblatt M 390 Gefährliche Arbeitsstoffe

**In der Nähe von Lösungsmittelhaltigen Stoffen und Flüssiggas ist das Hantieren mit offenem Feuer und Rauchen verboten!**

**Maßnahmen gegen elektrostatische Aufladung treffen**

**Zündquellen vermeiden:**

- 1) Offene Flammen (Feuerzeug, Zündholz) oder Glut (Zigarette)
- 2) Heiße Oberflächen (z.B. Heizwicklungen)
- 3) Durch elektrische Anlagen erzeugte Funken (z.B. Lichtschalter, Radio)
- 4) Mechanisch erzeugte Funken und Reibung (z.B. durch Werkzeuge)
- 5) Statische Elektrizität (Entladungsfunken)
- 6) Chemische Reaktionen
- 7) Blitzschlag
- 8) strömende Gase, elektromagnetische Wellen

**Vorbeugung:**

Die Arbeitsstoffe von Nahrungsmitteln und Getränken fernhalten.

Bei der Arbeit nicht essen, trinken oder rauchen.

Vor dem Essen und bei Arbeitsende die Hände waschen.

**Verhalten bei Kontakt mit Augen oder Schleimhäuten bzw. der Haut:**

1. Mit reichlich fließendem Wasser spülen (ca. 10 Minuten lang)
2. Einen Arzt aufsuchen

**Verhalten bei Verschlucken:**

1. Die Verpackung sicherstellen (Dose, Karton, ...)
2. **Nicht** zum Erbrechen bringen!
3. Die Vergiftungszentrale anrufen

**Tel.: 01/406 43 43**

# Sicherheitshandbuch für Steinmetzmeister und Kunststeinerzeuger

Gefährliche Arbeitsstoffe werden im Chemikalienrecht mit

- Gefahrensymbolen
  - Gefahrenhinweisen (R-Sätzen) und
  - Sicherheitsratschlägen (S-Sätzen)
- gekennzeichnet

Diese Kennzeichnung ermöglicht eine Gefahrenabschätzung:

- Gefahrensymbole geben einen Hinweis auf die Hauptgefahr(en)
- Die R-Sätze (risk) präzisieren die Gefahr
- Die S-Sätze (safety) geben allgemeine Sicherheitsmaßnahmen an.

Die vollständige Liste der R-Sätze und der S-Sätze finden Sie im AUVA-Merkblatt M390.

Die beste Beurteilungsgrundlage für die gewerbliche Verwendung bietet ein vollständig ausgefülltes Sicherheitsdatenblatt. Auf dieses besteht für gefährliche Stoffe und Zubereitungen ein gesetzlicher Anspruch nach § 12 (5) Chemikalienverordnung.

Ungefährliche Arbeitsstoffe sind nicht mit Gefahrensymbolen, R- und S-Sätzen gekennzeichnet.

## Gefahrensymbole, Kennbuchstaben und Gefahrenbezeichnung:

Giftig  
(T)

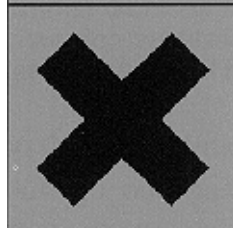
Sehr giftig  
(T+)

Leicht entzündlich  
(F)

Hoch entzündlich  
(F+)

Mindergiftig  
(Xn)

Brandfördernd  
(O)

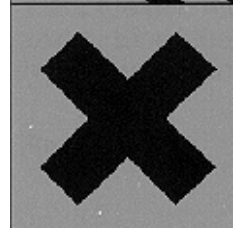


Ätzend  
(C)

Explosions-  
gefährlich  
(E)

Reizend  
(xi)

Umwelt-  
gefährlich  
(N)



# Sicherheitshandbuch für Steinmetzmeister und Kunststeinerzeuger

## 8.8.2 Allgemeine Regeln (P)

Gefahr	Sicherheitsmaßnahmen	Gesetze/Dok.
Chemische Reaktionen  Verdunsten von Inhaltsstoffen	<p><b>a) Technische / organisatorische</b> Zusammenlagerverbote beachten keinesfalls brandfördernde und brandgefährliche Stoffe zusammen lagern</p> <p>Gebinde gut verschlossen halten möglichst unzerbrechliche Behälter verwenden Lüftung nach Vorschrift</p> <p><b>b) Persönliche Schutzausrüstung</b> gemäß Sicherheitsdatenblatt</p> <p><b>c) Prüfung der Betriebsmittel</b></p> <p><b>d) Qualifikation / Beschäftigungsverbot</b> Unterweisung abgestimmt auf die jeweilige Tätigkeit Zutritt und Verantwortlichkeit regeln für:</p> <ul style="list-style-type: none"> <li>- Lagerung und Bestandsführung</li> <li>- Transporte</li> <li>- Verarbeitung</li> <li>- Brandbekämpfung</li> <li>- Erste Hilfe</li> <li>- Entsorgung</li> </ul>	<p>KJBG-VO § 3 VGÜ Mutterschutzgesetz insbesondere Abschnitt II Gefahrenhinweise auf Gebinden Sicherheitsdatenblätter AUVA-Merkblatt M 390 Gefährliche Arbeitsstoffe</p>

## 8.8.3 Brandgefährliche Stoffe (P)

Gefahr	Sicherheitsmaßnahmen	Gesetze/Dok.
Entzündlich (R10), leicht entzündlich (R11), hochentzündlich (R12, R13)	<p><b>a) Technische / organisatorische</b> Lager für brennbare Flüssigkeiten zulässige Lagermengen sichtbar anschlagen Ex-Schutzmaßnahmen Warnschilder auf der Türe Feuerlöscher, Brandmelder</p> <p><b>b) Persönliche Schutzausrüstung</b> gemäß Sicherheitsdatenblatt</p> <p><b>c) Prüfung der Betriebsmittel</b> gemäß Genehmigungsbescheid</p> <p><b>d) Qualifikation / Beschäftigungsverbot</b> Unterweisung abgestimmt auf die jeweilige Tätigkeit Zutritt und Verantwortlichkeit regeln</p>	<p>KJBG-VO § 3 (4) VO über die Lagerung brennbarer Flüssigkeiten Genehmigung Gefahrenhinweise auf den Gebinden Sicherheitsdatenblätter AUVA-Merkblätter M 301 Explosionen von Gasen und Dämpfen und M 390 Gefährliche Arbeitsstoffe</p>

# Sicherheitshandbuch für Steinmetzmeister und Kunststeinerzeuger

## 8.8.4 Giftige Stoffe (P)

Gefahr	Sicherheitsmaßnahmen	Gesetze/Dok.
<p>Vergiftung, je nach Stoff bis Lebensgefahr</p> <p>R20 bis R28</p> <p>Berufskrankheit, bleibende Gesundheitsschäden und besondere Gefahr für ungeborenes Leben</p>	<p><b>a) Technische / organisatorische</b>                      versperrt aufbewahren (Giftschrank)                      nur an verlässliche, unterwiesene, volljährige Personen weitergeben                      Aufzeichnungen über Erwerb, Verbleib und Verwendung führen                      Warningschilder auf der Türe</p> <p>Eignungs- und Folgeuntersuchung</p> <p>Beschäftigungsverbote und -beschränkungen für Frauen</p> <p><b>b) Persönliche Schutzausrüstung</b>                      gemäß Sicherheitsdatenblatt</p> <p><b>c) Prüfung der Betriebsmittel</b>                      periodische (z. B. monatliche) Inventur</p> <p><b>d) Qualifikation / Beschäftigungsverbot</b>                      Unterweisung abgestimmt auf die jeweilige Tätigkeit                      Zutritt und Verantwortlichkeit streng festlegen</p>	<p>KJBG-VO § 3                      Abs.1 Z 1 lit. c                      VGÜ                      Mutterschutzgesetz insbesondere Abschnitt II                      Giftverordnung                      Giftbezugsberechtigung                      Gefahrenhinweise auf den Gebinden                      Sicherheitsdatenblätter                      AUVA-Merkblatt M 390 Gefährliche Arbeitsstoffe</p>

## 8.8.5 Ätzende Stoffe (Säuren, Laugen) (P)

Gefahr	Sicherheitsmaßnahmen	Gesetze/Dok.
<p>Verätzung der Haut, Augen, Schleimhäute und Atemwege</p> <p>R34, R35</p>	<p><b>a) Technische / organisatorische</b>                      Lagerung:                      - getrennt nach Säuren und Laugen                      - in Auffangwannen                      - nicht über Augenhöhe                      - am besten in Säure/Laugenschrank</p> <p><b>b) Persönliche Schutzausrüstung</b>                      gemäß Sicherheitsdatenblatt</p> <p><b>c) Prüfung der Betriebsmittel</b>                      periodische Sichtkontrolle auf Korrosion</p> <p><b>d) Qualifikation / Beschäftigungsverbot</b>                      Unterweisung abgestimmt auf die jeweilige Tätigkeit                      Zutritt und Verantwortlichkeit regeln</p>	<p>KJBG-VO § 3                      Abs.1 Z 1 lit. e                      Mutterschutzgesetz insbesondere Abschnitt II                      Gefahrenhinweise auf den Gebinden                      Sicherheitsdatenblätter                      AUVA-Merkblätter M 365 Umgang mit Laugen., M 366 Umgang mit Säuren und M 390 Gefährliche Arbeitsstoffe</p>

# Sicherheitshandbuch für Steinmetzmeister und Kunststeinerzeuger

## 8.8.6 Krebserzeugende, erbgutverändernde und fortpflanzungsgefährdende Stoffe (P)

Gefahr	Sicherheitsmaßnahmen	Gesetze/Dok.
Berufskrankheit, bleibende Gesundheitsschäden, besondere Gefahr für ungeborenes Leben  R45, R49	<p><b>a) Technische / organisatorische</b> Ersatzpflicht durch ungefährlicheren Stoff, soweit möglich schriftliche Meldung an das zuständige Arbeitsinspektorat Verzeichnis der betroffenen Arbeitnehmer ggf. Eignungs- und Folgeuntersuchung</p> <p><b>b) Persönliche Schutzausrüstung</b> gemäß Sicherheitsdatenblatt</p> <p><b>c) Prüfung der Betriebsmittel</b></p> <p><b>d) Qualifikation / Beschäftigungsverbot</b> Unterweisung abgestimmt auf die jeweilige Tätigkeit Zutritt und Verantwortlichkeit streng festlegen</p>	ASchG §§ 42 und 47 KJBG-VO § 3 Abs.1 Z 1 lit. a VGÜ Mutterschutzgesetz insbesondere Abschnitt II Gefahrenhinweise auf den Gebinden Sicherheitsdatenblätter AUVA-Merkblatt M 390 Gefährliche Arbeitsstoffe

## 8.8.7 Sensibilisierende Stoffe (P)

Gefahr	Sicherheitsmaßnahmen	Gesetze/Dok.
Sensibilisierung der Haut und / oder der Atemwege  R42, R43	<p><b>a) Technische / organisatorische</b> gemäß Sicherheitsdatenblatt</p> <p><b>b) Persönliche Schutzausrüstung</b> gemäß Sicherheitsdatenblatt</p> <p><b>c) Prüfung der Betriebsmittel</b></p> <p><b>d) Qualifikation / Beschäftigungsverbot</b> Unterweisung abgestimmt auf die jeweilige Tätigkeit Zutritt und Verantwortlichkeit regeln</p>	KJBG-VO § 3 Abs.1 Z 1 lit. b Mutterschutzgesetz insbesondere Abschnitt II Gefahrenhinweise auf den Gebinden Sicherheitsdatenblätter AUVA-Merkblatt M 290 Chemie am Bau

## 8.8.8 Frischbeton, Zementmörtel, Baukleber (P)

Gefahr	Sicherheitsmaßnahmen	Gesetze/Dok.
Reizend, ätzend	<p><b>a) Technische / organisatorische</b> bei Berührung mit der Haut gründlich mit Wasser abwaschen, bei Berührung mit den Augen sofort gründlich mit Wasser spülen und anschließend Arzt aufsuchen</p> <p><b>b) Persönliche Schutzausrüstung</b> Arbeitshandschuhe oder Hautschutzcreme, ev. Schutzbrille</p> <p><b>c) Prüfung der Betriebsmittel</b></p> <p><b>d) Qualifikation / Beschäftigungsverbot</b></p>	Gefahrenhinweise auf dem Gebinde,  Sicherheitsdatenblatt  AUVA-Merkblatt „Chemie am Bau“ M 290

# Sicherheitshandbuch für Steinmetzmeister und Kunststeinerzeuger

## 8.8.9 Oberflächenverzögerer

Gefahr	Sicherheitsmaßnahmen	Gesetze/Dok.
entflammbar  Reizung der Haut bei häufigem Kontakt	<b>a) Technische / organisatorische</b> Feuerlöscher, Zündquellen fernhalten  Sicherheitsdatenblatt beachten lüften, MAK beachten Dämpfe nicht einatmen <b>b) Persönliche Schutzausrüstung</b> öldichte Handschuhe, Schutzbrille <b>c) Prüfung der Betriebsmittel</b> <b>d) Qualifikation / Beschäftigungsverbot</b>	Gefahrenhinweise auf dem Gebinde,  Sicherheitsdatenblatt

## 8.8.10 Schalöl

Gefahr	Sicherheitsmaßnahmen	Gesetze/Dok.
entflammbar  reizend, gesundheitsschädlich bis giftig kann bei bei häufigem langandauernden Kontakt Hautkrebs verursachen	<b>a) Technische / organisatorische</b> Feuerlöscher, Zündquellen fernhalten  unbedingt Sicherheitsdatenblatt beachten gut lüften, MAK beachten Dämpfe nicht einatmen <b>b) Persönliche Schutzausrüstung</b> öldichte Handschuhe, Schutzbrille, bei hoher Dampf(nebel)konzentration Atemschutzgerät verwenden <b>c) Prüfung der Betriebsmittel</b> <b>d) Qualifikation / Beschäftigungsverbot</b>	Gefahrenhinweise auf dem Gebinde,  Sicherheitsdatenblatt

## 8.8.11 Farbpigmente

Gefahr	Sicherheitsmaßnahmen	Gesetze/Dok.
Reizung der Augen durch Staub möglich	<b>a) Technische / organisatorische</b> Staubbildung vermeiden <b>b) Persönliche Schutzausrüstung</b> ggf. Schutzbrille <b>c) Prüfung der Betriebsmittel</b> <b>d) Qualifikation / Beschäftigungsverbot</b>	Gefahrenhinweise auf dem Gebinde,  Sicherheitsdatenblatt

# Sicherheitshandbuch für Steinmetzmeister und Kunststeinerzeuger

## 8.8.12 Zweikomponentenkleber (Epoxidharz) (P)

Gefahr	Sicherheitsmaßnahmen	Gesetze/Dok.
Mindergiftig bis giftig, je nach Produkt wenig bedenklich bis krebserzeugend sensibilisierend brennbar, wenn lösungsmittelhaltig	<p><b>a) Technische / organisatorische</b> Bei der Arbeit nicht essen, trinken oder rauchen. Unbedingt Sicherheitsdatenblatt beachten !</p> <p>Epoxidharz nicht verschleppen (Türklinken, Kleidung) bei Hautkontakt mit Wasser und Seife gründlich reinigen Bei Augenkontakt sofort 15 min. intensiv mit Wasser spülen, Augenarzt aufsuchen</p> <p><b>b) Persönliche Schutzausrüstung</b> Schutzhandschuhe, Hautpflegecreme, Gesichtsschutz, undurchlässige Kleidung</p> <p><b>c) Prüfung der Betriebsmittel</b></p> <p><b>d) Qualifikation / Beschäftigungsverbot</b> Gründliche Unterweisung</p>	<p>Gefahrenhinweise auf dem Gebinde,</p> <p>Sicherheitsdatenblatt</p> <p>AUVA-Merkblatt „Verarbeitung von Epoxiden“ M 373</p>

## 8.8.13 Marmorkitt und Härter

Gefahr	Sicherheitsmaßnahmen	Gesetze/Dok.
Brandgefahr reizt die Augen und die Haut, Sensibilisierung durch Hautkontakt möglich gesundheitsschädlich beim Einatmen	<p><b>a) Technische / organisatorische</b> Feuerlöscher Bei der Arbeit nicht essen, trinken oder rauchen. Epoxidharz nicht verschleppen (Türklinken, Kleidung) Bei Augenkontakt sofort 15 min. intensiv mit Wasser spülen, Augenarzt aufsuchen bei Hautkontakt mit Wasser und Seife gründlich reinigen nach Einatmen von Dämpfen für Frischluft sorgen, ggf. Arzt aufsuchen</p> <p><b>b) Persönliche Schutzausrüstung</b> Handschuhe, Gesichtsschutz, undurchlässige Kleidung</p> <p><b>c) Prüfung der Betriebsmittel</b></p> <p><b>d) Qualifikation / Beschäftigungsverbot</b> Gründliche Unterweisung</p>	<p>Gefahrenhinweise auf dem Gebinde,</p> <p>Sicherheitsdatenblatt</p> <p>AUVA-Merkblatt „Verarbeitung von Epoxiden“ M 373</p>

## 8.8.14 Reinigungs- und Entfettungsmittel (P)

Gefahr	Sicherheitsmaßnahmen	Gesetze/Dok.
Reizend, ätzend, brennbar  z.B.: K2r Fleckenwasser, K2r Universal Kalklöser, Opti Möbelpflege, Clin Glasreiniger, Bildschirmreiniger	<p><b>a) Technische / organisatorische</b> Bei der Arbeit nicht essen, trinken oder rauchen. Auf ausreichende Lüftung achten</p> <p><b>b) Persönliche Schutzausrüstung</b> Schutzhandschuhe, Hautschutzcreme, Schutzbrille bei ätzenden Produkten,</p> <p><b>c) Prüfung der Betriebsmittel</b></p> <p><b>d) Qualifikation / Beschäftigungsverbot</b></p>	<p>Gefahrenhinweise auf dem Gebinde,</p> <p>Sicherheitsdatenblatt</p>



## 9 Evaluierungstabelle zum Ergänzen

### 9.1.1 Nachtrag:.....

Gefahr	Sicherheitsmaßnahmen	Gesetze/Dok.
	a) Technische / organisatorische  b) Persönliche Schutzausrüstung  c) Prüfung der Betriebsmittel  d) Qualifikation / Beschäftigungsverbot	

### 9.1.2 Nachtrag:.....

Gefahr	Sicherheitsmaßnahmen	Gesetze/Dok.
	a) Technische / organisatorische  b) Persönliche Schutzausrüstung  c) Prüfung der Betriebsmittel  d) Qualifikation / Beschäftigungsverbot	

**10 Maßnahmenliste**

Dat	Arbeitsplatz/ Tätigkeit/ Arbeitsmittel	Stichwort	erforderliche Maßnahme	Termin	zuständig/ erledigt/ Dat./Zeichen
1/6/ 96	Büroarbeitsplätze	Drehstuhl	Austausch auf ergonomischere Ausführung	1/6/97	

## 11 Ausbildung und Unterweisung

### 11.1 Erstmalige Unterweisung

Eine erstmalige Unterweisung ist durchzuführen bei:

#### 11.1.1 Neueinstellung eines Mitarbeiters

Einweisung in den Betriebsablauf: Chef, Partieführer

Übergabe der Sicherheitsmappe: Büro

Einweisung auf der Baustelle über die anzuwendenden Sicherheitsmaßnahmen: Partieführer

#### 11.1.2 Neuen Maschinen und Arbeitsmittel

Schulung nach Bedarf durch Vorgesetzten oder Hersteller, wird im Einzelfall festgelegt.

#### 11.1.3 Neuen Tätigkeiten, Arbeitsabläufe und Arbeitsstoffen

Schulung nach Bedarf durch Vorgesetzten, wird im Einzelfall festgelegt.

#### 11.1.4 Sonstige neuen Gefahren

### 11.2 Periodische Unterweisungen

Wird 1x jährlich durchgeführt. Die Themen richten sich nach den Wünschen der Teilnehmer, nach Unfällen/Beinaheunfällen in der Vergangenheit oder nach den Vorschlägen der AUVA bzw. Arbeitsinspektorat.

Die periodische Unterweisung dient zur Auffrischung des Wissenstandes.

### 11.3 Unterweisung nach Unfällen/Beinaheunfällen

Wenn es zur Verhinderung weiterer Unfälle nützlich erscheint, wird nach Unfällen oder Beinaheunfällen eine Unterweisung durchgeführt.

### 11.4 Dokumentation

Erstmalige Unterweisung,  
die Übergabe der Unterlagen,  
periodische Unterweisungen,  
und die Unterweisung nach Unfällen/Beinaheunfällen (soweit sinnvoll)  
werden im Schulungs- oder Personalakt dokumentiert.  
(z.B. Schulungsprotokoll, Kursbestätigung, Teilnehmerliste etc.)

Unterweisungen im laufenden Arbeitsprozess z.B. durch den Partieführer werden nicht schriftlich festgehalten.

## 12 Überprüfungen des Sicherheitsmanagements

### 12.1 Periodische Überprüfungen

Entsprechend dem ASchG ist die Sicherheitsdokumentation bei Änderung von Verfahren, neuen Geräten und neuen Arbeitstoffen, mindestens 1x jährlich auf ihre Gültigkeit, Wirksamkeit und Umsetzung im Betrieb zu überprüfen.

Diese Überprüfungen werden mit der im Anhang angeschlossenen Checkliste dokumentiert.

Alle daraus resultierenden Maßnahmen (z.B. Nachholen einer Unterweisung) werden in der im Anhang angeschlossenen Maßnahmenliste eingetragen.

Die ausgefüllten Prüfprotokolle bleiben im Anhang des Handbuchs.

### 12.2 Außerordentliche Überprüfungen

Nach Unfällen oder Beinaheunfällen (lt. ASchG ebenso nach Aufforderung durch das Arbeitsinspektorat) ist die Dokumentation in den zutreffenden Punkten zu überprüfen. Die Dokumentation erfolgt im internen Unfallbericht (oder im Checkblatt lt. 6.1.), resultierende Maßnahmen sind wie vor zu dokumentieren.

## 13 Arbeitsmittel - Prüfprotokoll

**Prüfgegenstand:**

**Prüfendes Organ:**

Vertreten durch: .....

Betriebsrat / Arbeitnehmervertreter

Sicherheitsvertrauensperson

Prüfungstag:

**Prüfungsanlaß:**

- Periodisch
- Unfall ) vom ....., von .....
- Beinaheunfall )
- Anweisung des Arbeitsinspektorats

**Prüfungsergebnis:**

- Es wurden
- keine Mängel/Abweichungen festgestellt.
  - Mängel/Abweichungen lt. obiger Liste festgestellt.
  - folgende Mängel/Abweichungen festgestellt: (ggf. Liste)

**Maßnahmen:**

Die festgestellten Mängel bzw. notwendigen Änderungen werden in die Maßnahmenliste aufgenommen.

.....  
Geschäftsführung

.....  
Betriebsrat

.....  
Sicherheitsvertrauensperson

**Verteiler:**

Original bleibt beim Handbuch

Empfänger/Ablage	Datum	Übernahmebestätigung:
Geschäftsführer - Ordner Sicherheit		
Arbeitsinspektorat		

## 14 Checkliste-Überprüfung:

Arbeitsmittel	Anmerkungen	OK/Änderungen
Krane		<input type="checkbox"/> OK <input type="checkbox"/> Änderung erford. innerhalb von 3 Monaten <input type="checkbox"/> Änderung sofort erforderlich
Winden		<input type="checkbox"/> OK <input type="checkbox"/> Änderung erford. innerhalb von 3 Monaten <input type="checkbox"/> Änderung sofort erforderlich
Gerüste		<input type="checkbox"/> OK <input type="checkbox"/> Änderung erford. innerhalb von 3 Monaten <input type="checkbox"/> Änderung sofort erforderlich
		<input type="checkbox"/> OK <input type="checkbox"/> Änderung erford. innerhalb von 3 Monaten <input type="checkbox"/> Änderung sofort erforderlich
Arbeitskörbe		<input type="checkbox"/> OK <input type="checkbox"/> Änderung erford. innerhalb von 3 Monaten <input type="checkbox"/> Änderung sofort erforderlich
Hebebühnen		<input type="checkbox"/> OK <input type="checkbox"/> Änderung erford. innerhalb von 3 Monaten <input type="checkbox"/> Änderung sofort erforderlich
Nahfördermittel z.B. Stapler		<input type="checkbox"/> OK <input type="checkbox"/> Änderung erford. innerhalb von 3 Monaten <input type="checkbox"/> Änderung sofort erforderlich
automatische Türen und Tore		<input type="checkbox"/> OK <input type="checkbox"/> Änderung erford. innerhalb von 3 Monaten <input type="checkbox"/> Änderung sofort erforderlich
Hubarbeitsbühnen, hochziehbare Personenaufnahme- mittel, Hängegerüste, kraftbetriebene Leitern		<input type="checkbox"/> OK <input type="checkbox"/> Änderung erford. innerhalb von 3 Monaten <input type="checkbox"/> Änderung sofort erforderlich

# Sicherheitshandbuch für Steinmetzmeister und Kunststeinerzeuger

Arbeitsmittel	Anmerkungen	OK/Änderungen
Bauaufzüge		<input type="checkbox"/> OK <input type="checkbox"/> Änderung erford. innerhalb von 3 Monaten <input type="checkbox"/> Änderung sofort erforderlich
Dachdeckerfahrstühle		<input type="checkbox"/> OK <input type="checkbox"/> Änderung erford. innerhalb von 3 Monaten <input type="checkbox"/> Änderung sofort erforderlich
Flüssiggasanlagen		<input type="checkbox"/> OK <input type="checkbox"/> Änderung erford. innerhalb von 3 Monaten <input type="checkbox"/> Änderung sofort erforderlich
Elektrische Anlagen und Betriebsmittel		<input type="checkbox"/> OK <input type="checkbox"/> Änderung erford. innerhalb von 3 Monaten <input type="checkbox"/> Änderung sofort erforderlich
		<input type="checkbox"/> OK <input type="checkbox"/> Änderung erford. innerhalb von 3 Monaten <input type="checkbox"/> Änderung sofort erforderlich
		<input type="checkbox"/> OK <input type="checkbox"/> Änderung erford. innerhalb von 3 Monaten <input type="checkbox"/> Änderung sofort erforderlich
		<input type="checkbox"/> OK <input type="checkbox"/> Änderung erford. innerhalb von 3 Monaten <input type="checkbox"/> Änderung sofort erforderlich
		<input type="checkbox"/> OK <input type="checkbox"/> Änderung erford. innerhalb von 3 Monaten <input type="checkbox"/> Änderung sofort erforderlich
		<input type="checkbox"/> OK <input type="checkbox"/> Änderung erford. innerhalb von 3 Monaten <input type="checkbox"/> Änderung sofort erforderlich
		<input type="checkbox"/> OK <input type="checkbox"/> Änderung erford. innerhalb von 3 Monaten <input type="checkbox"/> Änderung sofort erforderlich

# Sicherheitshandbuch für Steinmetzmeister und Kunststeinerzeuger

Arbeitsmittel	Anmerkungen	OK/Änderungen
		<input type="checkbox"/> OK <input type="checkbox"/> Änderung erford. innerhalb von 3 Monaten <input type="checkbox"/> Änderung sofort erforderlich
		<input type="checkbox"/> OK <input type="checkbox"/> Änderung erford. innerhalb von 3 Monaten <input type="checkbox"/> Änderung sofort erforderlich
		<input type="checkbox"/> OK <input type="checkbox"/> Änderung erford. innerhalb von 3 Monaten <input type="checkbox"/> Änderung sofort erforderlich
		<input type="checkbox"/> OK <input type="checkbox"/> Änderung erford. innerhalb von 3 Monaten <input type="checkbox"/> Änderung sofort erforderlich
		<input type="checkbox"/> OK <input type="checkbox"/> Änderung erford. innerhalb von 3 Monaten <input type="checkbox"/> Änderung sofort erforderlich
		<input type="checkbox"/> OK <input type="checkbox"/> Änderung erford. innerhalb von 3 Monaten <input type="checkbox"/> Änderung sofort erforderlich
		<input type="checkbox"/> OK <input type="checkbox"/> Änderung erford. innerhalb von 3 Monaten <input type="checkbox"/> Änderung sofort erforderlich
		<input type="checkbox"/> OK <input type="checkbox"/> Änderung erford. innerhalb von 3 Monaten <input type="checkbox"/> Änderung sofort erforderlich
		<input type="checkbox"/> OK <input type="checkbox"/> Änderung erford. innerhalb von 3 Monaten <input type="checkbox"/> Änderung sofort erforderlich
		<input type="checkbox"/> OK <input type="checkbox"/> Änderung erford. innerhalb von 3 Monaten <input type="checkbox"/> Änderung sofort erforderlich
		<input type="checkbox"/> OK <input type="checkbox"/> Änderung erford. innerhalb von 3 Monaten <input type="checkbox"/> Änderung sofort erforderlich
		<input type="checkbox"/> OK <input type="checkbox"/> Änderung erford. innerhalb von 3 Monaten <input type="checkbox"/> Änderung sofort erforderlich